



## **[PROJEKTIRAPORTTI]**

Matti Alopaeus, Emilia Björklund, Sanna Kattelus-Mäkisalo, Hanna Kempe, Laura Lassila, Kaisa Leväsaari, Henri Pyykkö (hankkeessa aiemmin työskennelleet ohjaajat: Birgitta Hyvönen, Sari Jauho, Lea Lauren, Mikko Peippo)  
Helsingin kaupunki, Sosiaalivirasto, Sosiaalityön yksikkö

# Sisältö

JOHDANTO .....	4
PROJEKTIN TAUSTAA.....	5
Nuorisotyöttömyydestä .....	5
VOIMALINJA-PROJEKTI.....	7
Helsingin kaupunki.....	7
Työhönohjaus.....	7
Voimalinja .....	7
Perustehtävä, tavoite, asiakasprofiili ja menetelmät .....	8
Ensimmäinen seurantajakso, helmikuu-toukokuu 2011 .....	9
Verkostoituminen .....	9
Asiakastyö .....	9
Työn kehittäminen ja haasteet .....	11
Toinen seurantajakso, kesäkuu-joulukuu 2011 .....	12
Asiakastyö .....	12
Kohderyhmä.....	13
Yhteistyö sosiaaliasemilla .....	15
Verkostotyö.....	17
Ryhmätoiminta.....	17
Hankeyhteistyö .....	18
Työn kehittäminen ja haasteet .....	19
Kolmas seurantajakso, tammikuu-kesäkuu 2012 .....	21
Asiakastyön tilastot.....	21
Asiakastyö .....	24
Yhteistyö palvelupisteiden kanssa .....	25
Verkostotyö.....	26
Hankeyhteistyö .....	27
Ryhmätoiminta.....	27

Työn kehittäminen ja haasteet .....	29
Tulospalkkiojärjestelmään liittyminen.....	30
Neljäs seurantajakso, heinäkuu-joulukuu 2012.....	31
Asiakastyön tilastot.....	31
Yhteistyö.....	32
Ryhmätoiminta.....	33
Työn kehittäminen ja haasteet .....	34
LÄHTEET .....	36
LIITTEET .....	37

## JOHDANTO

Voimalinja -hanke 2011–2013 on Helsingin kaupungin sosiaaliviraston kolmivuotinen hanke, joka on perustettu tukemaan nuorten kouluttautumista ja työllistymistä. Hankkeen taustalla on nuorten toimeentulotuen saajien määrän lisääntyminen sekä tarve kehittää työmuotoja näiden nuorten tueksi. Hankkeen kohderyhmänä ovat 18-25-vuotiaat nuoret, jotka ovat sosiaalityön palvelupisteiden toimeentulotukiasiakkaita. Hankkeessa työskentelee seitsemän sosiaaliohjaajaa, jotka ovat jalkautuneet työskentelemään Etelä-, Itä-, Länsi- ja Pohjois-Helsingin alueille.

Hanke perustettiin osaksi sosiaaliviraston työhönohjauksen yksikköä, mutta hankkeen toiminnan ajalle ajoittuneiden organisaatiomuutosten myötä Voimalinja siirtyi ensin vuoden 2012 alusta osaksi sosiaalityön yksikköä. Vuonna 2013 sosiaali- ja terveystieteiden yhdistymisen myötä hanke siirtyi osaksi nuorten palveluiden yksikköä, jääden yhä nuorten sosiaalityön rinnalle. Yhteistyö sosiaalityöntekijöiden kanssa on tiivistä ja asiakkaita tavataan myös heidän oman alueensa sosiaalityön palvelupisteillä.

Työskentelyn tavoitteena on yhdessä nuoren kanssa löytää mahdollisimman realistisia ja pitkäaikaisia ratkaisuja, jotka vievät kohti koulutusta tai työtä. Mikäli työ- ja koulutusasiat eivät asiakkaan elämäntilanteessa ole ajankohtaisia, keskitytään erilaisten työllistymisen esteiden selvittämiseen. Hankkeen aikana Voimalinjan työskentely on muodostunut sosiaalityön rinnalla tehtäväksi yksilötyöskentelyksi, joka sisältää palveluohjausta, tukea, neuvontaa, motivointityötä ja asioiden hoitamista yhdessä asiakkaiden kanssa. Työmuodossa keskeisessä osassa on jalkautuminen nuoren omalle alueelle, rinnalla kulkeminen ja palveluihin saattaen ohjaaminen. Lisäksi Voimalinja on järjestänyt asiakkailleen ryhmätoimintaa yhteistyössä Uusix -verstaiden kanssa.

Tässä projektiraportissa Voimalinja -hanke raportoi tehdystä asiakastyöstä hankkeenpuolivuositteittain seurantajaksoin. Lisäksi projektiraportissa esitellään hankkeen työskentelyn tuloksena syntyneitä työmuotoja, jossa ”lähityötä” tekevät nuorten sosiaaliohjaajat työskentelevät osana nuorten sosiaalityön palveluita. Ennen hankkeen päättymistä vuonna 2013 koostetaan laajempi loppuraportti.

## PROJEKTIN TAUSTAA

### *Nuorisotyöttömyydestä*

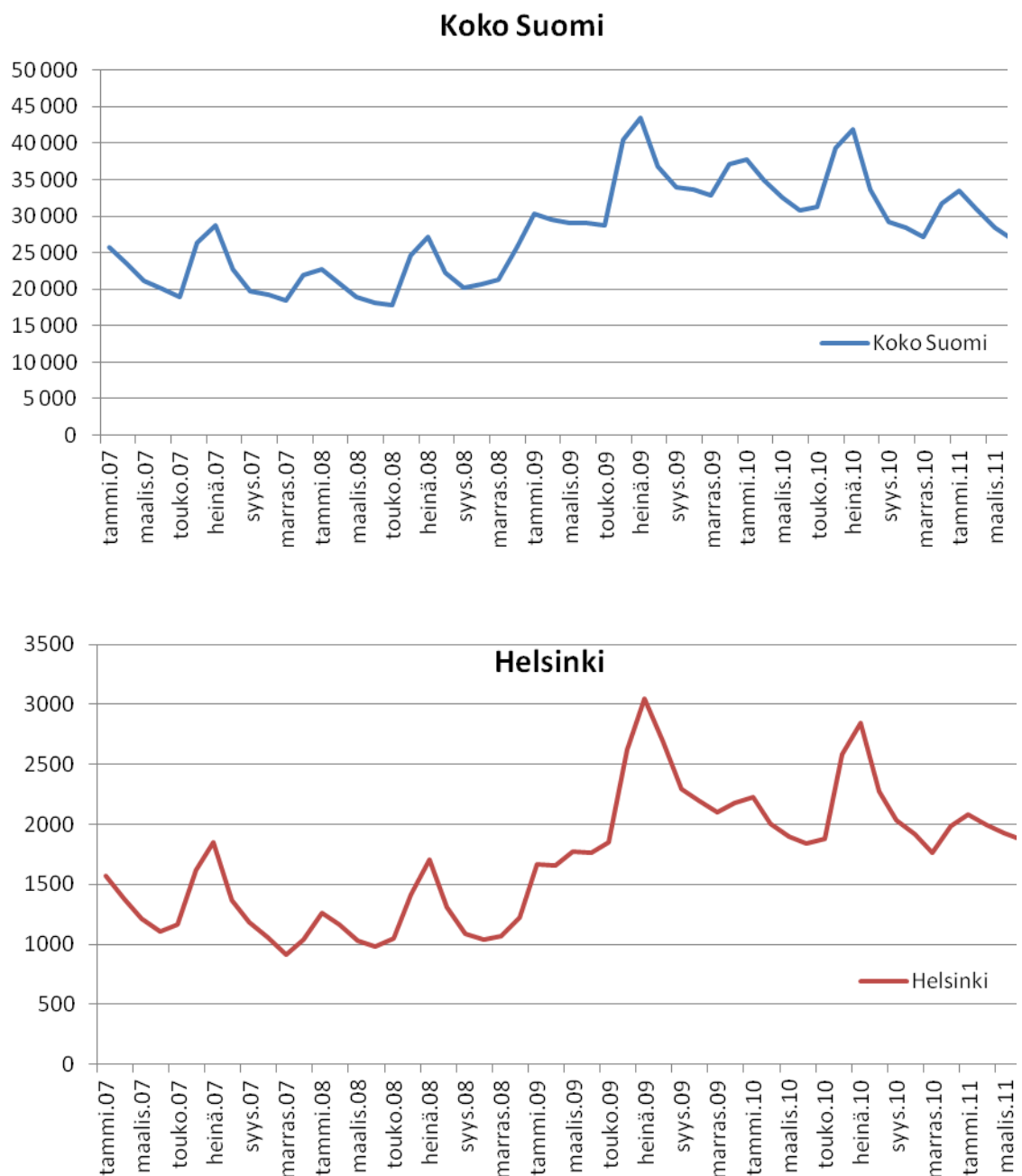
Nuorisotyöttömyys on vähentynyt Suomessa vuodesta 2005 kesään 2008, jonka jälkeen nuorten työttömyys kääntyi kasvuun (Työ- ja elinkeinoministeriö 2010). Vuonna 2008 puhjennut talouden taantuma heikensi Suomen kokonaistuotantoa sekä lisäsi työttömyyttä. Erityisesti nuorisotyöttömyyden on nähty pahentuneen ja nuorten työmarkkinatilanne on heikentynyt suhteessa muihin ikäluokkiin. Nuorten työttömyysaste on kolminkertainen verrattuna 25-64-vuotiaiden työttömyysasteeseen. 1990-luvun lamaan verrattuna työllisyystilanne on ollut kuitenkin toistaiseksi parempi. (Valtiovarainministeriö 2010.)

Nuorten työttömyydelle tyypillistä on kausivaihtelu. Opiskelun päättäminen ja uran valinta merkitsevät sitä, että työtä etsitään ja vaihdetaan. Nuoret ovatkin työmarkkinoilla liikkuvampia verrattuna muihin ikäryhmiin. (Tilastokeskus 2006.) Lisäksi työttömyysjaksot ovat keskimäärin muihin ikäryhmiin verrattuna lyhyempiä. Nuorten työttömyys kestää pääsääntöisesti alle kuusi kuukautta kerrallaan, mutta nykyaikaisessa työttömyysjaksot ovat kuitenkin pidentyneet. Nuorisotyöttömyyteen tulee puuttua, koska tutkimusten mukaan erityisesti työuran alkuun osuvalla työttömyysjaksolla on negatiivisia vaikutuksia myöhemmälle työuralle. (Valtiovarainministeriö 2010.)

Helsingin kaupunki on määritellyt työllisyyden hoidon painopisteryhmiksi vuosille 2009–2012 nuoret ja nuoret aikuiset, maahanmuuttajat ja vaikeasti työllistyvät sekä työttömyyden pitkittymisen ehkäisy. Helsingin kaupunki haluaa erityisesti kiinnittää huomiota nuorten syrjäytymisriskien varhaiseen tunnistamiseen ja koulutukseen ohjaamiseen. Opintojen keskeyttäminen sekä ilman opiskelupaikkaa jääminen lisäävät syrjäytymisriskiä, jolloin tuen ja ohjauksen tarve kasvaa. Noin 300 ikäluokkaan kuuluvaa nuorta jää vaille jatko-opiskelupaikkaa Helsingissä. (Helsingin kaupunki 2009.) Osa nuorista jää vaille opiskelupaikkaa myös siitä syystä, että koulutustarjonta on pienempi suhteessa kysyntään työmarkkinoilla. Näin on esimerkiksi sosiaali- ja terveysalalla. (Valtiovarainministeriö 2010.) Nuorisotyöttömyys nähdään uhkaavaksi silloin, kun nuori ei pääse työelämän alkuun vähäisen koulutuksensa tai puutteellisen työkokemuksensa

vuoksi. Moniin töihin vaaditaan työkokemusta, ja täysin vailla työkokemusta oleva nuori ei ole vahvoilla työpaikasta kilpailtaessa. (Tilastokeskus 2006.)

Nuorisotyöttömyyteen on pyritty vastaamaan eri keinoin ja työllistymistä on edistetty erityisin määrärahoihin. Toimenpiteitä on kohdistettu työnantajiin, jolla on pyritty parantamaan työvoiman kysynnän heikkoutta. Lisäksi on tuettu nuorten omia valmiuksia työelämään siirtymisessä. Aktivointitoimenpiteinä on käytetty esimerkiksi palkkatukityötä, työharjoittelua, työvoimapoliittisia koulutuksia sekä työkokeilua. (Valtiovarainministeriö 2010.)



Kaavio 1. Alle 25-vuotiaiden työttömyyden kehitys tammikuu 2007 - huhtikuu 2011. (Työ- ja elinkeinoministeriö 2011, a & b).

## VOIMALINJA-PROJEKTI

### *Helsingin kaupunki*

Helsingin kaupunki on väkiluvultaan Suomen suurin kaupunki. (588 549 henkilöä, 31.3.2011) Kaupungin eri virastot tarjoavat asukkailleen monipuolisia palveluja ja toimintamahdollisuuksia. Sosiaaliviraston Työhönohjaus on tarjonnut työttömille ja tukea tarvitseville henkilöille työhön ja koulutukseen liittyviä palveluita ja toimintoja jo vuodesta 1989.

### *Työhönohjaus*

Työhönohjaus on pyrkinyt vastaamaan ajankohtaisiin työllisyyteen liittyviin haasteisiin joustavasti ja asiakaslähtöisesti. Toimintaa on kehitetty monien erilaisten sisäisten hankkeiden ja uusien palvelumallien kautta. Tällä hetkellä (2011) Työhönohjauksessa työskentelevät työvoimasuunnittelijat tarjoavat henkilökohtaisia ohjauspalveluita yli 25 vuotta täyttäneille, Talent Studio tarjoaa työnhakuvalmennusta kaikenikäisille ja Kesätyöprojektin kautta välitetään työpaikkoja opiskelijoille, jotka ovat vailla kesätöitä ja ovat toimeentulotuen asiakkaina. Työhönohjauksen yksikkö lakkautettiin vuoden 2011 lopussa ja vuoden 2012 alussa Voimalinja –hanke liitettiin osaksi sosiaalityön yksikköä (kts. s. 25).

### *Voimalinja*

Voimalinjan suunnittelu aloitettiin vuonna 2010, jolloin tarve nuorille suunnattuun työllistymisen tukitoimintaan havaittiin. Nuorten 18-25-vuotiaiden toimeentulotukiasiakkaiden määrä kasvoi merkittävästi vuonna 2009 edellisvuosiin verrattuna. Voimalinja kehitettiin yhteistyössä sosiaaliasemien kanssa. Tavoitteena oli luoda työmalli, jonka avulla alle kolme kuukautta toimeentulotukiasiakkuudessa olleet nuoret saataisiin työhön tai koulutukseen, pois viimesijaisen etuisuuden piiristä.

## *Perustehtävä, tavoite, asiakasprofiili ja menetelmät*

Voimalinja –hankkeen tavoitteena on tukea 18-25-vuotiaiden nuorten kouluttautumista ja työllistymistä. Voimalinja on kehitetty sosiaaliasemien työn täydentäväksi tueksi. Asiakasohjaukset Voimalinjaan tulevat pääsääntöisesti sosiaaliasemilta. Nuori voi ottaa yhteyttä Voimalinjaan myös itse tai Työ- ja elinkeinotoimiston kautta. Voimalinja-asiakkuus solmitaan aina sosiaaliaseman kanssa.

Jo suunnitteluvaiheessa oli selvää, että nuorten kanssa tehtävä työ tulisi tapahtua nuorten omalla alueella, sosiaaliasemien läheisyydessä. Työ suunniteltiin selkeästi koulutukseen ja työelämään ohjaavaksi palveluksi, jossa nuoren kanssa tehdään henkilökohtainen suunnitelma nuoren omista lähtökohdista. Nuoren voimalinjasprosessin päätavoitteeksi asetettiin kiinnittyminen ammattiin johtavaan koulutukseen tai työhön.

Hankkeen työskentelymenetelmiksi kirjattiin erilaisia yksilö- ja ryhmätyön menetelmiä, kuten kuuntelua, dialogisuutta, motivoivaa haastattelua ja arkielämän toiminnallisia menetelmiä.

Voimalinjan käynnistyttyä seitsemän ohjaajaa jaettiin palvelualueiden mukaisesti sosiaaliasemille, joissa sovittiin vielä toimintakäytänteistä erikseen. Asiakasprofiilia luodessa akuutit päihde- ja mielenterveysongelmaiset rajattiin toiminnan ulkopuolelle. Työn haluttiin muodostuvan nopeaksi käännekohtaksi niille nuorille, jotka tarvitsevat ja haluavat tukea kiinnittyäkseen koulutukseen tai työhön. Työlle asetettiin määrällinen tavoite, 400 asiakasta vuodessa, joka tarkoittaa 60 asiakasta yhtä ohjaajaa kohden.



## VOIMALINJAN TOIMINTAKERTOMUS

### Ensimmäinen seurantajakso, helmikuu-toukokuu 2011

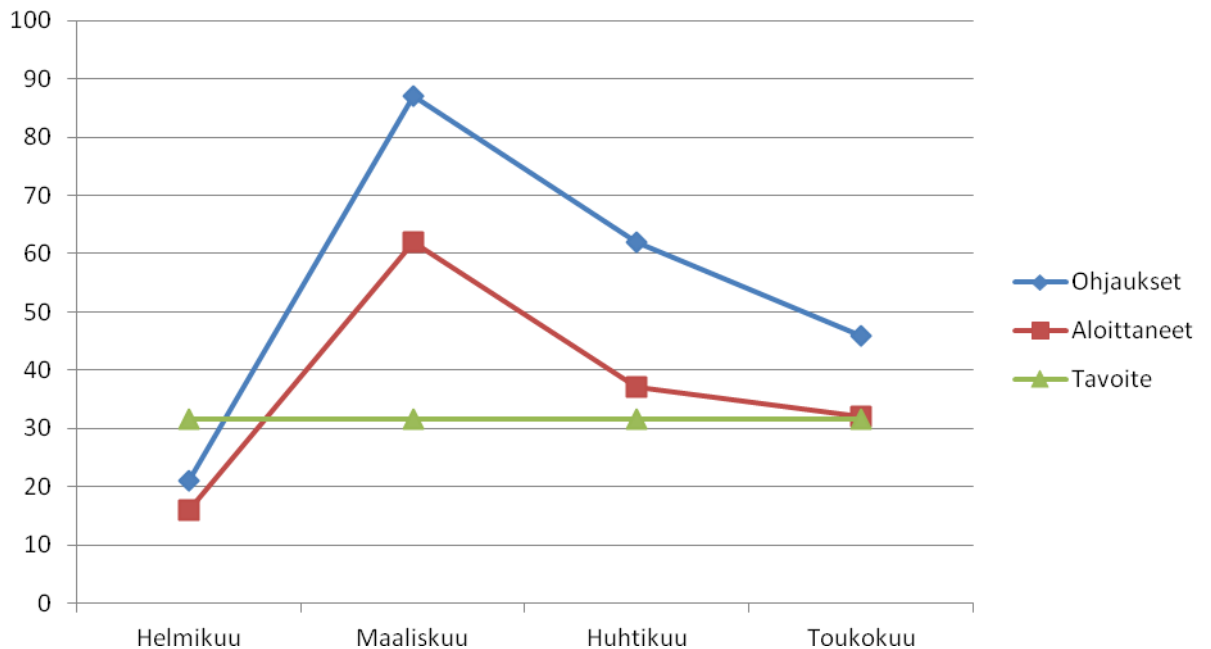
Kolmivuotinen Voimalinja –hanke käynnistyi suunnitellusti helmikuussa 2011. Hankkeeseen rekrytoitiin seitsemän ohjaajaa. Hanke alkoi kolmen viikon mittaisella perehdytysjaksolla. Perehdytysjakson tueksi perustettiin hankkeen sisälle pienhanke Piiriasema. Piiriasemaan kuului Voimalinja-ohjaajien lisäksi kaksi kokenutta työvoimasuunnittelijaa. Piiriaseman tarkoituksena oli käsitellä työn ja perehdytyksen edetessä esiin nousevia kysymyksiä, ja pyytää tarvittaessa konsultaatioapua myös muilta palveluverkon toimijoilta.

#### *Verkostoituminen*

Perehdytysjakson aikana Voimalinjan ohjaajat tutustuivat ympäröivään palveluverkkoon. Ohjaajat vierailivat muun muassa TE-toimistoissa, Työvoiman Palvelukeskus Duurissa, Eläkeselvityksessä, ammatillisissa oppilaitoksissa, Opetusviraston työpajoilla ja toimintakeskus Hapessa. Hankkeen aikana tutustuttiin myös ympäröiviin hankkeisiin kuten Armi, Vamos, Aittis ja Valmis väylä. Hankkeen alussa vierailtiin lisäksi asukastaloissa, Malmin toimintakeskuksessa ja Käpylä –klubilla.

#### *Asiakastyö*

Asiakastyö sosiaaliasemilla käynnistyi helmikuun lopulla 2011. Asiakasohjauksissa oli alueellisia eroja; toisilla asemilla Voimalinjaan ohjautui asiakkaita pääasiassa nuorten tiimeistä. Näillä nuorilla oli taustalla pidempi asiakkuus sosiaaliasemalla. Osalla sosiaaliasemista asiakkaita ohjautui myös vastaanottotiimeistä. Työn painopisteen kohdentuminen sosiaaliasemien uusiin asiakkaisiin ei näin ollen toteutunut odotetusti. Asiakasmäärissä päästiin kuitenkin helmi-toukokuussa 2011 asetettuihin tavoitteisiin (Kaavio 2). Ensimmäisen seurantajakson aikana Voimalinjaan ohjattiin 216 asiakasta, joista 147:n asiakkuus alkoi. Asiakkaista yli puolet oli miehiä ja alle puolet maahanmuuttajia. Asiakkaiden iät jakautuivat tasaisesti välille 18–25 vuotta.



Kaavio 2. Asiakasohjaukset ja aloittaneet asiakkaat, seurantajakso 1.

Ensimmäisen seurantajakson aikana 13 asiakasta ohjautui työharjoitteluun, 2 asiakasta palkkatukityöhön, 17 avoimille työmarkkinoille ja 9 asiakasta työvoimakoulutuksiin. TE-toimistoon ja Työvoiman palvelukeskus Duuriin ohjautui yhteensä 60 asiakasta. Kouluihin ja oppilaitoksiin pääsi Voimalinja-asiakkuuden aikana 7 asiakasta. Voimalinjassa lopetti ensimmäisen seurantajakson aikana 46 asiakasta.

Nuorten avun tarpeet vaihtelivat lyhyestä, konkreettisesta avun tarpeesta laajempaan kokonaisvaltaiseen tuen tarpeeseen. Asiakkaita autettiin yhteishauissa, työpaikkojen etsimisessä, työhakemusten kirjoittamisessa, lomakkeiden hakemisessa ja täyttämässä, virallisten asioiden hoidossa sekä käytiin läpi työelämän pelisääntöjä. Voimalinjaan ohjautuneilla nuorilla esiintyi yleisenä ongelmana asunnottomuutta ja taloudellisia ongelmia, kuten pikavippikierteitä, luottotietomerkintöjä ja peliriippuvuutta. Nämä ongelmat heikensivät nuoren työllistymismahdollisuuksia ja motivaatiota. Voimalinjaan ohjautui myös päihdeongelmaisia nuoria, jotka ohjattiin päihdehuollon piiriin.

Yleisimpänä toimenpiteenä oli työllistymisen tukeminen, johon kuului CV:n tekeminen, työhakemusten täyttäminen sekä harjoittelu- ja työpaikkojen etsiminen. Nuoren kiinnostuksen kohteiden kartoitus ja koulutusvaihtoehtojen miettiminen kuului myös yleisesti asiakkuuden sisältöön. Asiakastapaamiset tapahtuivat pääosin sosiaaliasemilla, mutta asiakkaita tavattiin myös kahviloissa, kumppanuustaloilla ja Työhönohjauksen tiloissa. Asiakkaiden kanssa käytiin myös tutustumassa erilaisiin palveluihin, kuten Duuriin

ja TE-toimistoihin. Yksilötapaamisten lisäksi asiakkaisiin pidettiin yhteyttä puhelimitse, sähköpostitse ja tekstiviestien välityksellä.

Yleisesti asiakastyön menetelmänä käytettiin motivoivaa haastattelua. Luottamuksen rakennuttua asiakassuhteessa työntekijälle muodostui innostajan ja motivoijan rooli. Voimalinja –hankkeessa asiakastyön keskeisinä ominaisuuksina näyttäytyivät nopea puuttuminen, rinnalla kulkeminen, luottamuksen rakentaminen, vapaaehtoisuus, nuoren omalla alueella työskenteleminen, matala kynnys ja innostava työote. Tärkeäksi koettiin toimiva yhteistyö sosiaaliasemien henkilökunnan kanssa sekä työskentelytilat sosiaaliasemilla.

### *Työn kehittäminen ja haasteet*

Ensimmäisen seurantajakson aikana työtä kehitettiin kehittämispäivänä, ohjaajien viikkopalaverissa, Piiriasemassa sekä tapaamisissa sosiaaliasemien ja Sosiaalisen ja taloudellisen tuen johdon kanssa. Kehittämisen kohteina olivat muun muassa työote, yhteistyö ympäröivän palveluverkon kanssa sekä Voimalinjan rooli palveluverkon osana.

Haasteiksi ensimmäisen seurantajakson aikana nousivat ongelmat asiakasohjauksessa, tilojen puute sosiaaliasemilla sekä yhteistyön tehostaminen ympäröivän palveluverkon kanssa. Asiakasohjauksen ongelmat liittyivät sosiaaliasemien asiakasjonoihin ja uusien asiakkaiden hitaaseen ohjautumiseen Voimalinjaan. Joidenkin sosiaaliasemien yhteistapaamisten ja työtilojen järjestyminen osoittautui ongelmalliseksi. Tämä heikensi näiden sosiaaliasemien kohdalla asiakasohjautuvuutta Voimalinjaan. Voimalinjan ryhmien työskentelyä yritettiin käynnistää ensimmäisellä seurantajaksolla, mutta asiakkaita ei saatu ryhmiin tarpeeksi. Voimalinjan ryhmätoiminnan kehittelyä jatketaan edelleen toisella seurantajaksolla.

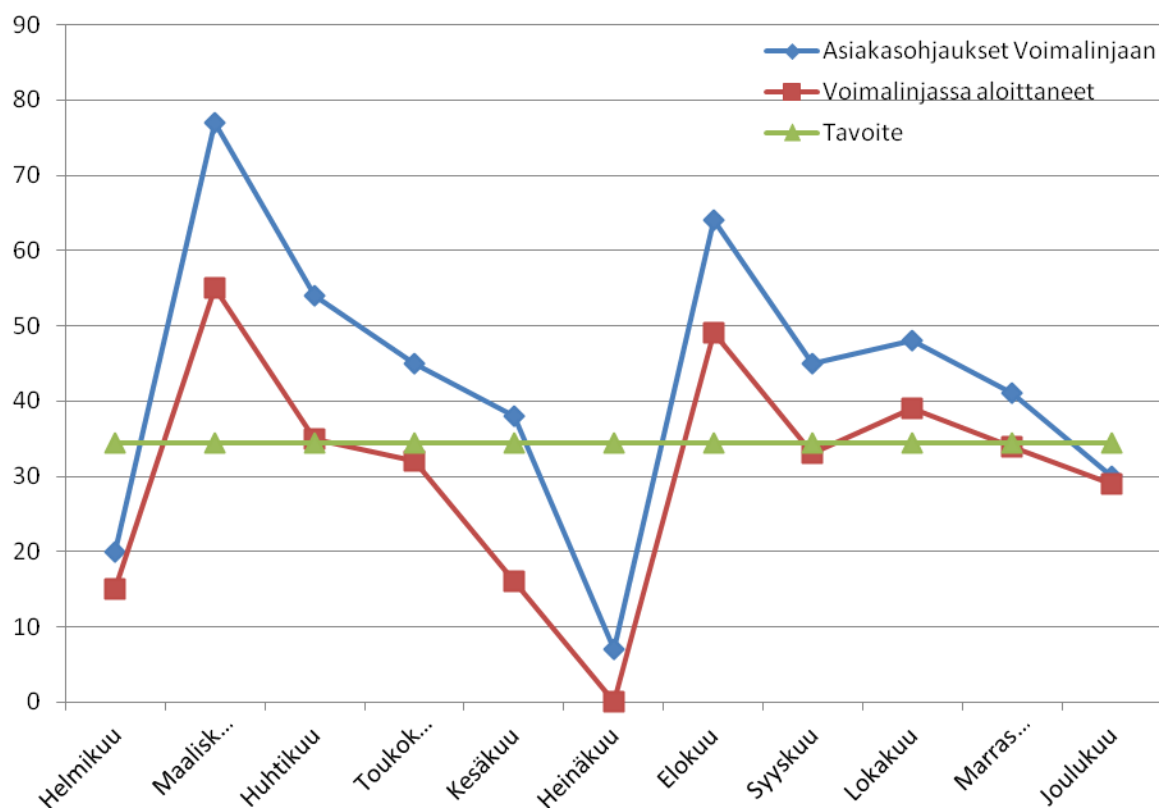
Tavoitteiksi seuraavalle seurantajaksolle nousivat yhteistyön kehittäminen sosiaaliasemien ja TE-toimiston kanssa edelleen, työtilaongelmien ratkaiseminen ja Voimalinjan tiedottamisen kehittäminen yhteistyökumppaneille. Muiksi tavoitteiksi toiselle seurantajaksolle asetimme asiakaspalautejärjestelmän kehittämisen, asiakkaiden ”hukkakäyntien” vähentämisen ja sosiaaliasemien uusien asiakkaiden tehokkaamman ohjautumisen Voimalinjaan.

*”Kiitos todella paljon korvaamattomasta avusta koulu juttujen kanssa! Nyt on todella hyvät fiilikset.” n 19v*

## Toinen seurantajakso, kesäkuu-joulukuu 2011

### Asiakastyö

Asiakastyö sosiaaliasemilla jatkui ensimmäisen seurantajakson tapaan tiiviinä. Voimalinja - hankkeeseen ohjautui toisen seurantajakson aikana kesä-joulukuussa yhteensä 273 asiakasta, joista muutama nuori otti Voimalinja-ohjaajaan omatoimisesti yhteyttä. Kesä-heinäkuu olivat Voimalinjassa hiljaista aikaa sekä asiakasohjausten että -tapaamisten suhteen. Kesälomien jälkeen elokuussa asiakastyö lähti jälleen käyntiin täydellä teholla. Voimalinja-asiakkuudessa aloitti toisen seurantajakson aikana yhteensä 200 nuorta. Kaaviossa 3 on esitelty hankkeen alusta saakka eli helmikuusta 2011 Voimalinjaan tulleet asiakasohjaukset (yhteensä 471), hankkeessa aloittaneet (337 nuorta) sekä vuodelle 2011 asetettu tavoite (378 asiakasta).



Kaavio 3. Asiakasohjaukset ja aloittaneet asiakkaat yhteensä, helmi-joulukuu 2011.

Toisen seurantajakson aikana kesä-joulukuussa 42 asiakasta ohjautui työharjoitteluun, 3 asiakasta palkkatukityöhön, 51 avoimille työmarkkinoille sekä 47 asiakasta kouluihin, lyhyempiin koulutuksiin ja erilaisille kursseille. Työ- ja elinkeinotoimistoon ja Työvoiman palvelukeskus Duuriin ohjautui yhteensä 108 asiakasta. Yhteensä siis erilaisiin työllistymistä

edistäviin toimenpiteisiin ohjattiin 251 kertaa. Voimalinjassa lopetti toisen seurantajakson aikana 117 asiakasta.

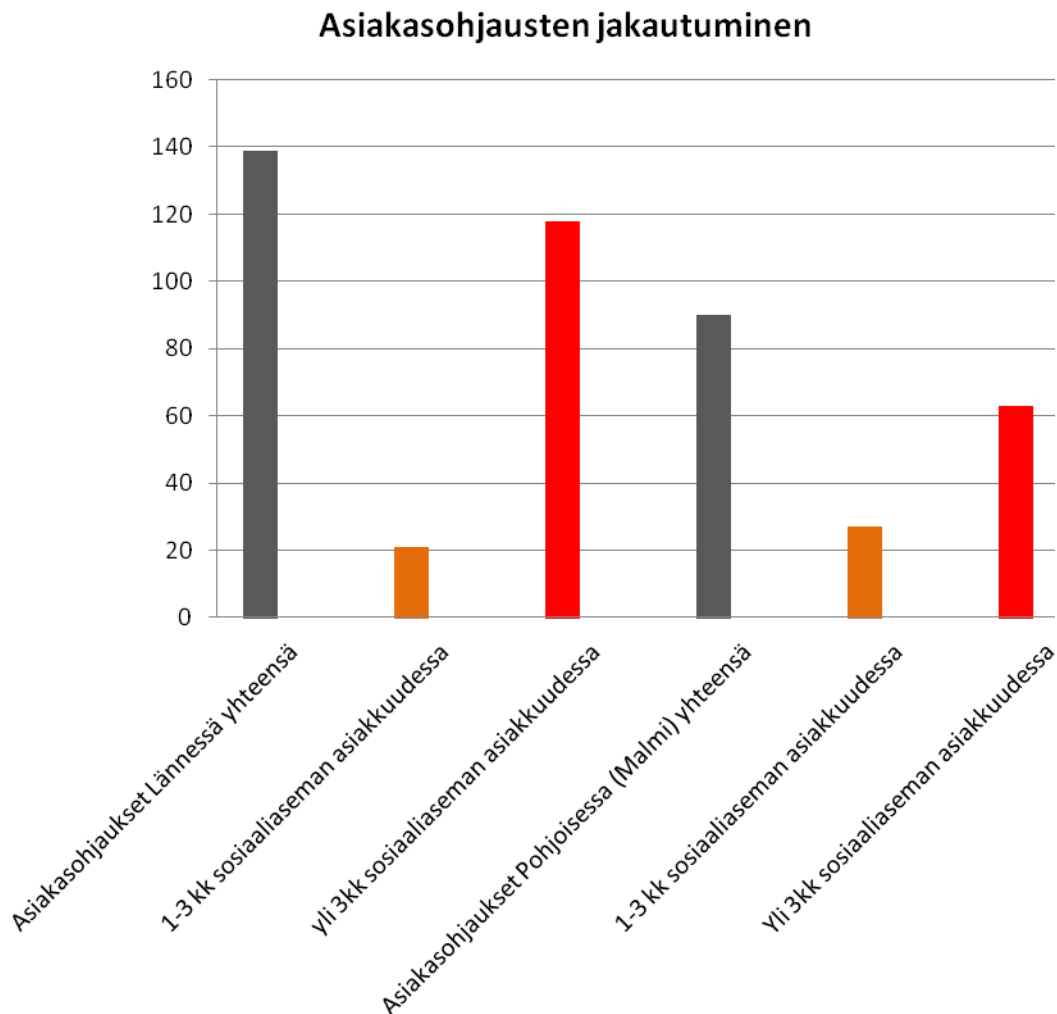
Työskentely nuorten kanssa ei poikennut ensimmäisen seurantajakson aikaisesta asiakastyöstä. Voimalinjan asiakastyö muotoutui ensimmäisen toimintavuoden aikana asiakaslähtöiseksi työskentelyksi, jonka alkuvaiheessa kartoitettiin erilaisin keinoin ja menetelmin asiakkaan tilannetta. Tämän jälkeen nuorta autettiin ja tuettiin työllistymisen ja koulutuksen estävien haasteiden ratkaisussa. Usein esteinä työllistymiselle tai kouluttautumiselle olivat asunto-ongelmat, päihteiden käyttö, erilaiset mielenterveyden ja sosiaalisen kanssakäymisen ongelmat tai velka-asiat. Haasteiden selvittämisessä käytettiin apuna Voimalinjan yhteistyötahojen tarjoamia palveluita, joihin kuljettiin asiakkaan kanssa yhdessä. Voimalinja-ohjaajan rooli vaihteli kuuntelijasta motivoijaksi, kanssakulkijasta itsenäisen työskentelyn tukijaksi, erilaisen tiedon antajasta työhön suosittelijaksi. Asiakastyö sisälsi paljon nuoren tukemista ja ohjausta, minkä ohjaajat kokivat ensiarvoisen tärkeäksi. Nuorten tarpeet vaihtelivat lyhyestä avun tarpeesta kokonaisvaltaisempaan selvitystyöhön ja tukeen. Erilaisiin konkreettisiin työllistymistä edistäviin toimenpiteisiin ohjaaminen oli toisten asiakkaiden kohdalla kaukainen tavoite.

### *Kohderyhmä*

Ensimmäisen toimintavuotensa jälkeen Voimalinjan kohderyhmäksi muodostui pääasiassa sosiaaliasemien pitempiaikaiset nuoret asiakkaat, koska tällä asiakasryhmällä havaittiin olevan suuri tarve Voimalinjan palveluille. Voimalinjaan ohjautui vain vähän hankkeeseen suunnitellun kohderyhmän asiakkaita, joiden asiakkuus sosiaaliasemalla oli kestänyt alle kolme kuukautta. Voimalinjan ohjaajat ottivat vastaan sekä uusia että vanhoja sosiaaliasemien asiakkaita. Asiakkaiden sosiaaliaseman asiakkuuden pituuden nähtiin kuitenkin vaikuttavan Voimalinja-työskentelyn vaikuttavuuteen. Työskentelyn aikana uusien asiakkaiden koettiin olevan keskimäärin valmiimpia työllistymään ja kouluttautumaan sekä olevan vähemmän moniongelmaisina kuin sosiaaliaseman pitempiaikaiset asiakkaat. Työn painopisteen kohdentuminen sosiaaliasemien uusiin asiakkaisiin ei näin ollen toteutunut odotetusti myöskään toisella seurantajaksolla.

Esimerkiksi Lännen alueella ensimmäisen toimintavuoden 139 asiakasohjauksesta oli hankkeen alkuperäisen kohderyhmän asiakkaita 21, ja Pohjoisessa Malmin alueella 90 ohjauksesta 27 asiakasta oli uusia asiakkaita. Muilta Voimalinjan toiminta-alueilta vastaavia

lukuja ei ollut helposti saatavilla, sillä näillä sosiaaliasemilla uudet ja vanhat asiakkaat ohjautuvat Voimalinjaan samasta tiimistä. (Kaavio 4).



Kaavio 4. Asiakasohjauksien jakautuminen uusien ja nuorten tiimien välillä, helmi-joulukuu 2011. Esimerkkeinä kaaviossa ovat Lännen alueen sekä Pohjoisen alueelta Malmin asiakasohjaukset.

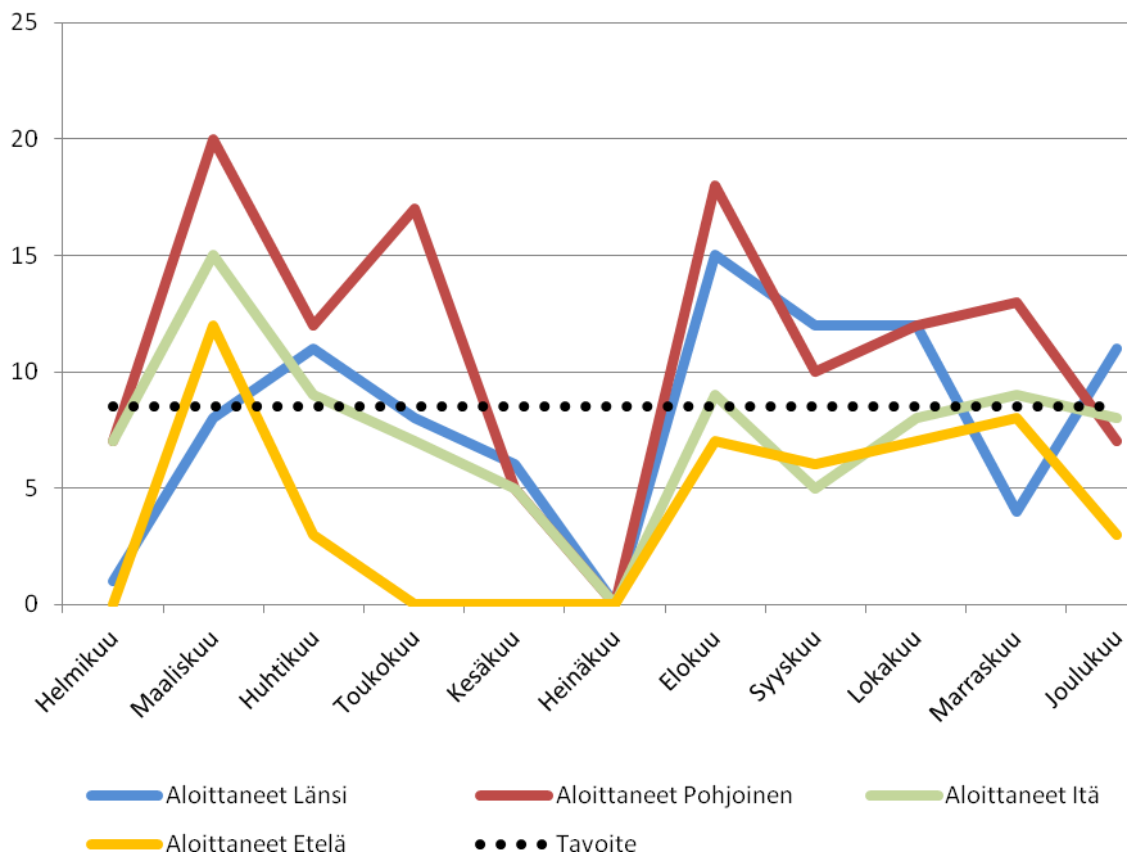
Voimalinja toimii yhteistyössä Helsingin Työvoiman palvelukeskus Duurin kanssa asiakastilanteissa, joissa Duuri-asiakkuus on katkolla tai asiakkuutta halutaan käynnistää. Lastensuojelun jälkihuollon asiakkaat tulee ohjata Nuorten Työhönohjaukseen, mutta jälkihuollon päättäneet asiakkaat otetaan vastaan Voimalinjaan. Voimalinja tähtää asiakkaan työllistymiseen tai kouluttautumiseen, minkä vuoksi vakavista päihde- ja mielenterveysongelmista kärsivät asiakkaat eivät kuulu Voimalinjan kohderyhmään.

*"En tiennyt kaikkia asioita ja sä opetit ne mulle. On ollut hyötyä. Harmi vaan, etten saanut kesätöitä, mutta ensi kesänä sitten." M 21v*

## Yhteistyö sosiaaliasemilla

Toisen seurantajakson tavoitteena oli kehittää yhteistyötä sosiaaliasemien kanssa. Tavoitteessa onnistuttiin osittain. Joillakin alueilla työtiloja oli paremmin saatavilla kuin ensimmäisellä jaksolla, joka näytti vaikuttavan suoraan asiakasohjausten määrään ja asiakkaiden sitoutumiseen. Sekä työtilojen saannin että asiakasohjausten määrän suhteen alueelliset erot olivat vieläkin suuria. Eniten ohjauksia tuli Pohjoisen ja Lännen alueilta. Idän alueella asiakasohjausten määrä kasvoi huomattavasti loppuvuotta kohti. Erityisesti Idässä työtilojen saaminen on ollut haasteellista, ja lisäksi asiakasohjauksien määrään vaikuttaa liikkuminen alueen neljän sosiaaliaseman välillä. Pohjoisen alueella Voimalinja-ohjaajilla on käytössään omat vakituiset työtilat, jolla uskomme olevan vaikutusta asiakasohjauksien määrään.

Voimalinjassa aloittaneiden asiakkaiden määrät olivat suorassa suhteessa asiakasohjauksiin sosiaaliasemilta. Voimalinjassa aloittaneiden asiakkaiden lukumäärissä oli tästä syystä vaihtelua alueellisesti. Taulukkoa tulkittaessa tulee ottaa huomioon, että Etelän alueella toimii ainoastaan yksi ohjaaja ja työskentely saatiin käynnistettyä kunnolla vasta syksyllä. Eniten aloittaneita asiakkaita oli Pohjoisen alueella, vähiten Etelässä. (Kaavio 5).



Kaavio 5. Voimalinja –hankkeessa aloittaneet asiakkaat alueittain, helmi-joulukuu 2011.

Voimalinjalaiset tiedottivat sosiaaliasemien työntekijöille hankkeen ajankohtaisista asioista kuukausittain sähköpostitse Voimalinjan Sähkösanomilla. Näin toimimalla toivottiin, että Voimalinjan tarjoama palvelu pysyisi työntekijöiden mielessä ja näin ollen lisäksi asiakasohjauksia. Kevään 2012 aikana Voimalinjan tavoitteena on kerätä sosiaaliasemalta palautetta Sähkösanomien toimivuudesta.

Ohjaajien ja sosiaaliasemien väliset käytänteet vaihtelivat alueittain. Toimintaa pyrittiin kehittämään vastamaan alueiden tarpeita ja tulemaan joustavasti osaksi jo olemassa olevia käytänteitä. Yhteistyön ylläpitäminen ja kehittäminen asemien kanssa säilyy tavoitteena myös seuraavalle puolen vuoden seurantajaksolle.

Lännen alueella ohjaajat osallistuivat syksyn ajan säännöllisesti uusien asiakkaiden tiimipalaveriin ja asiakasohjauksessa kokeiltiin erilaisia käytäntöjä. Tästä huolimatta ohjauksia ei tullut uusien asiakkaiden tiimistä hankesuunnitelman edellyttämällä tavalla. Suurin osa Lännen alueen Voimalinja-asiakkaista ohjautui edelleen nuorten tiimistä. Länneistä vakituinen työtila järjestyi syksyksi ainoastaan toiselle ohjaajalle.

Idän alueen Voimalinja-ohjaajat osallistuivat syksyn aikana säännöllisesti sekä Vuosaaren että Herttoniemen toimipisteiden tiimipalaveriin. Tämä käytäntö havaittiin hyväksi. Idässä asiakasohjauksia tuli sekä uusien että nuorten tiimeistä. Ohjauksia alueella oli kuitenkin edelleen määrällisesti vähiten. Vakituksia työtiloja ei löytynyt. Tilanne parani hieman loppuvuodesta, jolloin asiakastapaamisille löytyi tila lähes poikkeuksetta.

Etelän alueella Voimalinja-ohjaaja osallistui Kampin sosiaaliaseman säännöllisiin tiimipalaveriin. Käytäntö toimi hyvin myös Etelässä. Toisen seurantajakson ajan ohjaajalla oli käytössään säännöllisesti sama työtila. Voimalinja-ohjaajan läsnäolo sosiaaliasemalla koettiin Kampissa toimivaksi, koska toimintaa pystyttiin suunnittelemaan paremmin juuri sen toimipisteen tarpeita vastaavaksi. Yhteisten käytäntöjen kehittäminen Hakaniemen sosiaaliasemalla ei lähtenyt käyntiin samalla tavalla vakituisen työtilan puuttuessa. Molempien toimipisteiden asiakasohjausten määrä kasvoi syksyn aikana.

Pohjoisen alueella Malmin toimipisteessä on Voimalinja-ohjaajalla ollut alusta asti omat työtilat. Asiakasohjauksia tuli Malmin asemalta eniten suhteessa muihin yksittäisiin asemiin. Voimalinja-ohjaaja ei osallistunut Malmilla tiimipalaveriin, mutta yhteistyö aseman sosiaalityöntekijöiden ja -ohjaajien kanssa kehittyi toimivaksi ja tiiviiksi. Maunulan



sosiaaliasemalla työskennellyt Voimalinja-ohjaaja Mikko Peippo siirtyi muihin tehtäviin syyskuussa 2011. Työntekijävaihdos verotti hetkellisesti hankkeen asiakastyötä, myös asiakasohjauksia tuli vähemmän kuin edellisellä seurantajaksolla. Asiakastyön painopiste siirtyi sosiaaliasemalle, josta ohjaajalle löytyi aina tarvittaessa työtilat. Loppuvuotta kohden yhteistyökäytännöt ja työnjako aseman työntekijöiden kesken selkiytyivät ja vahvistuivat. Vuoden lopulla ohjaajalle järjestyi oma vakituinen ja viihtyisä työhuone.

### *Verkostotyö*

Voimalinja –hankkeessa jatkettiin aktiivisesti yhteydenpitoa sosiaaliasemien lisäksi eri yhteistyötahojen kanssa. Asiakkaiden asioissa ohjaajat olivat tiiviisti yhteydessä muun muassa Työ- ja elinkeinotoimistoihin, Helsingin Työvoiman palvelukeskus Duuriin, Helsingin terveys- sekä asumisen palveluihin. Yhteistyötä tehtiin myös Talous- ja velkaneuvonnan, Eläkeselvityksen, Vaihtoehtoisen ammattikoulu Sovinto ry:n, Aittis –hankkeen ja Niemikotisäätiön kanssa. Uusix –verstaiden kanssa yhteistyö tiivistyi Voimalinjassa aloitetun ryhmätoiminnan myötä. Lisäksi yhteistyö Nuorisoasiainkeskuksen Työllistämiskokonaisuuden sekä ammattikoulujen, Helpan, Hesoten ja Heltechin, kuraattorien kanssa käynnistettiin loppuvuonna 2011.

Voimalinja-ohjaajat kartoittivat pääkaupunkiseudulla toimivien yksityisten yritysten halukkuutta ottaa nuoria työharjoitteluun, palkkatukityöhön sekä oppisopimukseen. Tämä mahdollisti monelle nuorelle työharjoittelupaikan. Palkkatukityöhön tai oppisopimusopiskeluun oli edelleen vaikeaa päästä.

### *Ryhmätoiminta*

Voimalinja –hankkeessa käynnistyi ”non stop” -periaatteella ryhmätoiminta yhteistyössä Uusix –verstaiden kanssa lokakuussa 2011. Ryhmätoiminnan malli haettiin Tampereelta, jossa Voimalinjan ohjaajat olivat tutustumassa Siltavalmennuksen nuorille suunnattuun toimintaan. Ryhmien tavoitteena oli tukea ryhmäläisten arjenhallinnan taitoja, kartoittaa ryhmäläisten vahvuuksia sekä osaamisia ja voimavaroja. Ryhmän toiminta perustui oman itsensä ja elinympäristönsä hahmottamiseen.

Ensimmäinen ryhmä pidettiin 10.10.–4.11.2011 ja toinen ryhmä 7.11.–2.12.2011. Ryhmiin otettiin kuusi henkilöä ja ne järjestettiin Uusix –verstaiden tiloissa Kyläsaassa. Toimintaa tarjottiin niille nuorille, jotka tarvitsivat kevyempää päivätoimintaa tavallisen työharjoittelun

sijaan. Tällä pyrittiin kartoittamaan muun muassa nuorten kykyä sitoutua toimintaan ja päästä kiinni päivärytmiin. Ryhmät kestivät neljä viikkoa kerrallaan ja nuoret saivat tältä ajalta Kelan työmarkkinatukea. Kuusi tuntia kestävät päivät koostuivat kahdesta osiosta. Aamupäivisin nuoret työskentelivät Uusixin pajoilla, jonka jälkeen kokoonnuttiin Voimalinja-ohjaajien kanssa valmistamaan ruokaa ja keskustelemaan ryhmän tarpeista nousevista teemoista.

Ensimmäiseen Voimalinjan ja Uusixin ryhmätoimintajaksoon osallistui viisi nuorta. Kaikki nuoret jatkoivat ryhmän jälkeen joko koulutuksessa, kurssilla tai pajatoiminnassa. Sekä ohjaajien että nuorten kokemukset ensimmäisestä ryhmästä olivat hyvät. Toisen ryhmän kävivät loppuun vain kaksi nuorta, joista toinen meni lyhyeen työsuhteeseen ryhmän jälkeen ja toinen ohjattiin hänen tarvitseman tuen piiriin. Muut toiminnassa aloittaneet nuoret jättivät ryhmän kesken hankalien elämäntilanteidensa vuoksi.

Ryhmiä alussa kartoitettiin ryhmäläisten tarpeita ja toiveita, joiden pohjalta tapaamiskertoihin kutsuttiin vierailijoita tai tehtiin tutustumiskäyntejä. Nuoret asujat Stadissa ry (Nasta ry) kävi vierailemassa molemmissa ryhmissä ohjaten nuorille kaksipäiväisen asumisen kurssin. Näihin kahteen päivään myös muilla Voimalinjan asiakkaila oli mahdollisuus osallistua. Kurssi todettiin hyödylliseksi ja Nasta ry:n kanssa sovittiin samanlaisesta yhteistyöstä jatkossakin. Molempien ryhmien aikana ryhmäläisten kanssa kartoitettiin muun muassa heidän voimavarojaan ja harjoiteltiin arjen taitoja, kuten ruoanlaittoa, asiointia virastoissa sekä sosiaalista kanssakäymistä. Ryhmiä on tarkoitus jatkaa vuoden 2012 alusta.

### *Hankeyhteistyö*

Voimalinja –projekti käynnisti syksyn 2011 aikana hankeyhteistyön Laurea Ammattikorkeakoulun kanssa. Osa Voimalinjalaisista oli esittäytymässä sosionomiopiskelijoille Tikkurilan Laureassa syyskuussa pidetyillä hankemessuilla. Laurean opiskelija oli marraskuussa 2011 toteuttamassa toiminnallisen iltapäivän Voimalinjan ryhmässä. Yksi opiskelija tulee kymmenen viikkoa kestävään harjoitteluun Voimalinja -hankkeeseen alkuvuodesta 2012. Lisäksi harjoittelija tulee tekemään opinnäytetyönsä koskien Voimalinjan ryhmätoimintaa. Voimalinjaan on myös keväen 2012 aikana valmistumassa hankeyhteistyönä opiskelijan laatima opas asiakkaille työ- ja koulutusmahdollisuuksista.

## *Työn kehittäminen ja haasteet*

Ensimmäisellä seurantajaksolla asetettu tavoite yhteistyön kehittämisestä sosiaaliasemien ja TE-toimistojen kanssa toteutui pääsääntöisesti hyvin. Yhteisiä käytänteitä löydettiin ja toiminta saatiin melko sujuvaksi. Alueellisten erojen vuoksi sama tavoite yhteistyön kehittämisestä asetetaan myös kolmannelle seurantajaksolle. Kolmannen seurantajakson tavoitteena on lisäksi kehittää alueellista Voimalinja –toimintaa kullekin sosiaaliasemalle sopivaksi. Tästä esimerkkinä on Etelän alue, jossa yhteistyössä Kampin sosiaaliaseman kanssa on kehitteillä uusi työmuoto. Uuden käytännön myötä olisi tarkoitus kerran viikossa järjestää iltapäivä nuorille asiakkaille, jolloin nuoret voivat tulla ilman ajanvarausta ”olohuoneeseen” esimerkiksi juttelemaan heitä askarruttavista asioista, tekemään työhakemuksia, hakemaan töitä tai pohtimaan eri kouluttautumisvaihtoehtoja. Iltapäivissä on tarkoitus, että tavattavissa olisi sekä sosiaalityöntekijä että Voimalinja-ohjaaja. Tätä käytäntöä pyritään mahdollisuuksien mukaan levittämään myös muille alueille.

Piiriasematoiminta, jota hankkeen alussa pidettiin yhdessä työvoimasuunnittelijoiden kanssa, loppui. Piiriaseman toiminta koettiin tärkeäksi työmuodoksi Voimalinjan alkuvaiheessa, jolloin uudet ohjaajat perehtyivät työskentelynsä mahdollisuuksiin. Toisen seurantajakson aikana viikkopalaverikäytäntöä jatkettiin, mutta palaverit jäivät usein asiakastyön alle. Työn kehittämisen näkökulmasta seuraavan kauden tavoitteeksi asetetaan säännöllisten viikkopalavereiden pitäminen.

Asiakaspalautejärjestelmää koskeva tavoite ei toteutunut. Yksi palautteenkeräämisen malli kehitettiin, mutta sillä ei tavoitettu Voimalinja-asiakkuuden päättäneitä nuoria. Kolmannella jaksolla pyritään luomaan toimiva käytäntö asiakaspalautteen keräämiseksi.

Voimalinja –hankkeeseen tuli keväällä 2011 käyttöön asiakasseuranta. Tilastojärjestelmän laati kehittämiskonsultti Anne Kuvaja. Tilastojen avulla seurataan määrällisten tavoitteiden toteutumista, kuten asiakasohjauksia, toimenpiteitä ja päättyneitä asiakkuuksia. Seurannassa ei seurattu ”hukkakäyntejä”, joten toisen seurantajakson ”hukkakäynneistä” ei ole tietoa. ”Hukkakäynnit” ovat jatkossa tärkeä tilastoitava tieto, sillä Voimalinja –hanke siirtyy tulospalkkausjärjestelmään (TUPA) vuoden 2012 alusta. TUPA:ssa seurataan muun muassa nuorten kiinnittymistä Voimalinjan asiakkuuteen seuraamalla toteutuneita ja toteutumattomia asiakastapaamisia. Tulospalkkauksen tavoitteena on kerätä tietoa koulupudokkuuden ja opintojen keskeyttämisen syistä sekä tuottaa tietoa verkostotyöstä

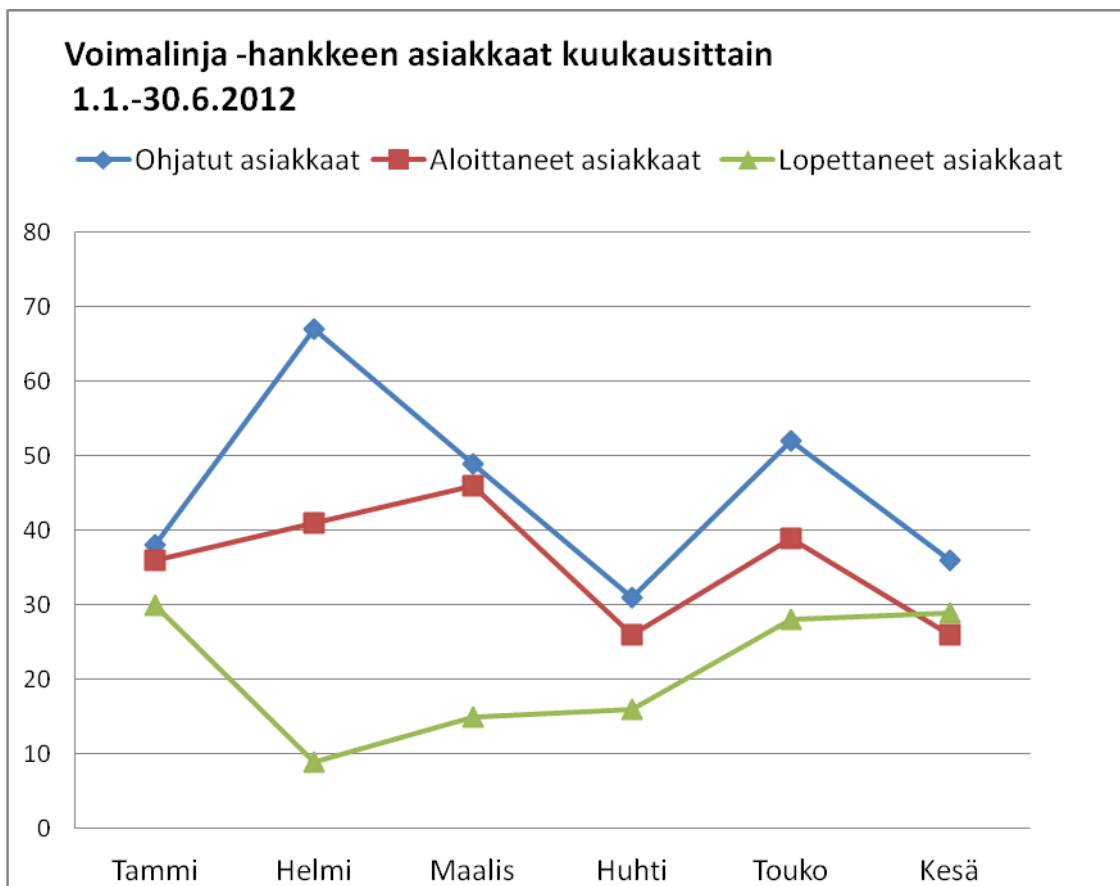
tiettyjen asiakasprofiilien kohdalla. Tämä tarkoittaa käytännössä myös uusien yhteistyöverkoston luomista koulutoimijoiden kanssa sekä tilastoinnin kehittämistä suhteessa uusiin tavoitteisiin.

*"Ohjaajat olivat mukavia ja auttavia, oli kiva herätä aamulla että on tekemistä!" N 22v*

## Kolmas seurantajakso, tammikuu-kesäkuu 2012

### Asiakastyön tilastot

Voimalinja -hankkeeseen ohjautui kolmannen seurantajakson aikana tammi-kesäkuussa yhteensä 273 asiakasta, joista 14 asiakasta otti Voimalinja -ohjaajaan omatoimisesti yhteyttä. Voimalinja-asiakkuudessa aloitti kolmannen seurantajakson aikana 214 nuorta. Näistä 21 asiakasta oli Voimalinja -hankkeen vanhoja asiakkaita ja työskentely heidän kanssaan aloitettiin uudelleen. Voimalinjassa asiakkuuden lopetti yhteensä 127 nuorta.



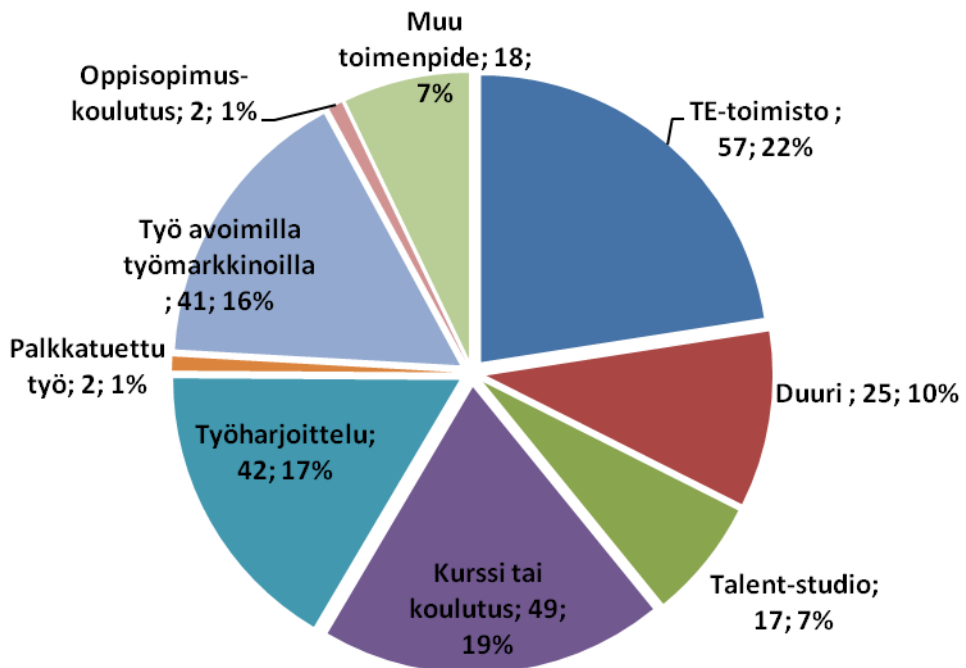
Kuvio 1. Voimalinja -hankkeeseen ohjattujen tai ohjautuneiden, aloittaneiden sekä lopettaneiden asiakkaiden määrä kuukausittain 1.1.–30.6.2012 (Anne Kuvaja).

**Voimalinja -hankkeessa lopettaneet  
asiakkaat pääasiallisimman tilanteen mukaan  
1.1.-30.6.2012**



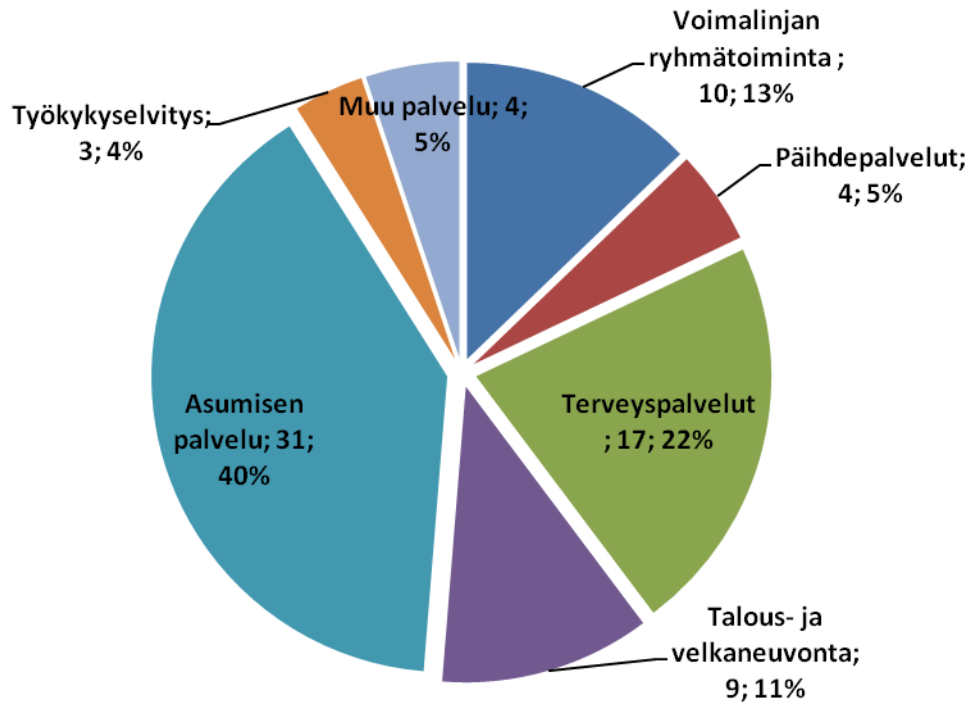
Kuvio 2. Lopettaneiden asiakkaiden tilanne asiakkuuden päättyessä 1.1.-30.6.2012 (Anne Kuvaja).

**Työllistymisen toimenpiteet Voimalinja -hankkeessa  
1.1.-30.6.2012**



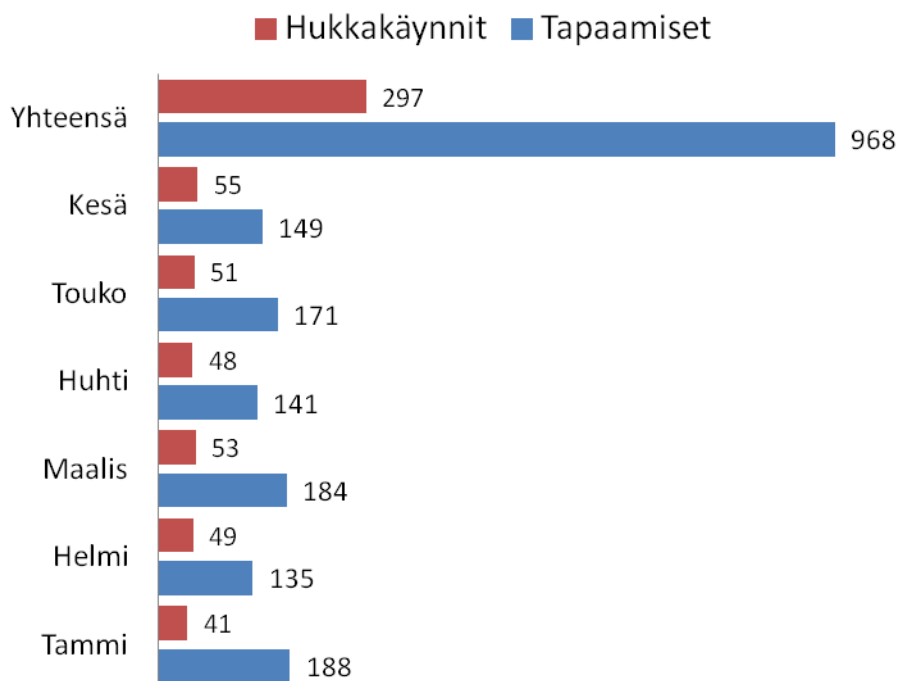
Kuvio 3. Työllistymisen toimenpiteet 1.1.–30.6.2012 (Anne Kuvaja).

**Kuntoutumisen toimenpiteisiin ohjaukset Voimalinja -  
hankkeessa 1.1.-30.6.2012**



Kuvio 4. Ohjaukset kuntouttaviin tai elämänhallintaa parantaviin toimenpiteisiin 1.1.–30.6.2012 (Anne Kuvaja).

**Asiakastapaamiset ja hukkakäynnit Voimalinja -  
hankkeessa 1.1.-30.6.2012**



Kuvio 5. Asiakastapaamisten ja hukkakäyntien määrät 1.1.–30.6.2012 (Anne Kuvaja).

Kolmannen seurantajakson aikana Voimalinjassa tapahtui kaksi henkilöstövaihdosta. Etelän alueen ohjaaja Lea Laurén sekä Idän työntekijä Sari Jauho siirtyivät toisiin tehtäviin maaliskuussa 2012. Etelässä aloitti Voimalinja -ohjaaja Laura Lassila ja idässä Kaisa Leväsaari. Ohjaajavaihdokset ovat vaikuttaneet jonkin verran hankkeen asiakastyöhön näillä alueilla ja asiakassuhteiden säilymiseen on jouduttu kiinnittämään enemmän huomiota.

## *Asiakastyö*

Yhtenä Voimalinja -projektille asetettuna tavoitteena on luoda työmalli, jonka avulla alle kolme kuukautta toimeentulotukiasiakkuudessa olleet nuoret saataisiin työhön tai koulutukseen ja pois viimesijaisen etuuden piiristä. Olemassa olevien palveluiden rinnalle ja tueksi on huomattu tarve intensiivisemmälle työskentelylle, jossa asiakasta pystytään tapaamaan tiheästi ja asiakkaan rinnalla kuljetaan palveluissa sekä asioita hoitaessa. Tuen tarpeen on todettu ulottuvan paljon työ- ja koulutusasioiden ulkopuolelle ja keskeiseksi osaksi työskentelyä onkin muodostunut kaikkiin elämän alueisiin liittyvien, työllistymiseen vaikuttavien esteiden purkaminen. Voimalinja on työskentelyllään ja hanketta kehittäessään pyrkinyt vastaamaan tähän tarpeeseen ja tätä työmuotoa olemme kutsuneet ”lähityöksi”.

Voimalinjan työskentely voidaan jakaa kolmeen osa-alueeseen, ”Tilanteen selvittely”, ”Vaihtoehdot ja Ratkaisut” sekä ”Koulu ja Työ”. Voimalinjan työ on enemmänkin eri teemoja limittäin kuljettava tavoitteellinen prosessi kuin loogisesti vaiheittain etenevä työmalli. Työn tavoitteena on nuoren itsenäinen selviytyminen ja kyky suunnata voimavarat yhteiskunnalliseen osallistumiseen.

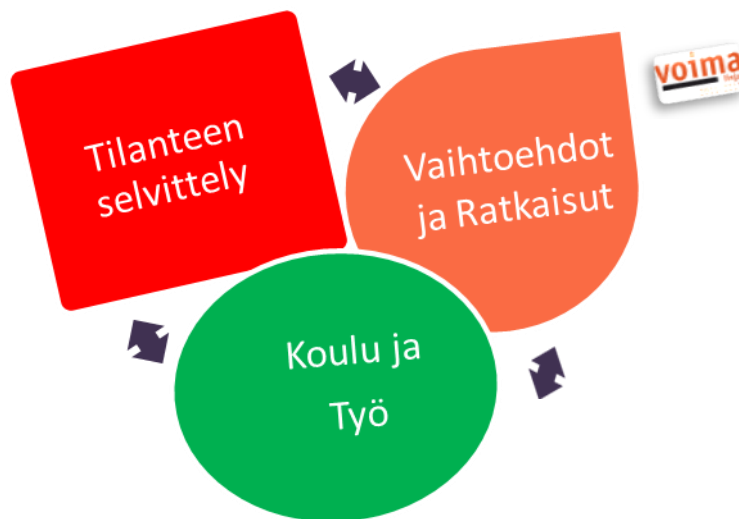
”Tilanteen selvittely” -vaiheessa Voimalinjan ohjaaja pyrkii saamaan kattavan kokonaiskuvan asiakkaan elämäntilanteesta ja toimintakyvystä. Asiakastyön edellytyksiä luodaan kärsivällisellä tavoittelulla ja joustavalla tapaamisten sopimisella luottamusta rakentaen. Varsinaisissa asiakastapaamisissa asiakkaaseen, asiakkaan tilanteeseen sekä hänen toiveisiinsa ja tavoitteisiinsa tutustutaan kokonaisvaltaisesti. Asiakkaan kanssa selvitetään minkälaisen tulevaisuuden hän itselleen haluaisi, ja mitä toimenpiteitä täytyisi tehdä, jotta haluttuun tavoitteeseen päästäisiin. Työskentelyssä asiakasta tuetaan, tiedotetaan olemassa olevista mahdollisuuksista sekä ohjataan ja saatetaan tarvittavien palveluiden piiriin. Tärkeä osa työskentelyä on myös asiakkaan motivoiminen muutokseen.



”Vaihtoehdot ja Ratkaisut” -vaiheessa työskennellään tavoitteeseen pääsemiseksi ja ratkotaan esiin nousseita haasteita. Asiakkaan kanssa muun muassa etsitään työpaikkoja ja asuntoja, haetaan koulutuksiin sekä selvitetään velka- ja talousasioita. Tarvittaessa asiakas ohjataan päihde- ja mielenterveyspalveluiden piiriin. Työntekijä kulkee asiakkaan rinnalla ja auttaa ongelmien ratkaisussa. Asiakkaan kokemia ”päällimmäisiä ongelmia” selvitetään yhdessä kunnes koulutukseen tai työelämään keskittyminen on mahdollista.

”Koulu ja Työ” -vaiheessa asiakas kiinnittyy kouluun tai työhön ja Voimalinjan ohjaaja alkaa jättäytyä pois asiakkaan elämästä, käytyään tarpeettomaksi. Tarvittaessa asiakkaan kanssa palataan aiempiin vaiheisiin (Asiakastyö kuva 1.)

Asiakastyö kuva 1.



*”En ois ikinä uskaltanu yksin soitella noihin paikkoihin, kiitos avusta.”  
– Voimalinjan asiakas*

### *Yhteistyö palvelupisteiden kanssa*

Yhteistyö palvelupisteiden (ent. sosiaaliasemat) kanssa koettiin kevään aikana olleen hyvää ja Voimalinja on otettu pääosin hyvin vastaan nuorten tiimien palaveri-in. Asemakohtaiset erot esimerkiksi asiakkaiden ohjauksessa ovat säilyneet ennallaan.

Vuoden 2012 alussa tapahtuneen organisaatiomuutoksen myötä työhönohjauksen yksikkö lakkautettiin ja Voimalinja siirtyi sosiaalityön yksikön alle. Muutoksen mukanaan tuoma etu on ollut mahdollisuus osallistua sosiaalityön yksikön johtoryhmän kokouksiin. Näin on ollut helpompaa viedä Voimalinjan kokemuksia ja toivomuksia suoraan nuorten tiimien johtaville sosiaalityöntekijöille.

Muutoksen vaikutus yhteistyöhön palvelupisteiden kanssa koettiin alueilla eri tavoin. Joillain alueilla muutos ei juuri näkynyt yhteistyössä ja osalla työntekijöistä ohjausten määrä laski väliaikaisesti sosiaalityöntekijöiden vaihtuessa ja totutellessa muutokseen. Tilojen kannalta organisaatiouudistus ei tuonut merkittävää muutosta paitsi Maunulan palvelupisteeseen osalta, jossa Voimalinja sai käyttöönsä paremmat työtilat. Maunulan lisäksi vain Malmin palvelupisteessä on Voimalinjalla edelleen käytössä kiinteät työtilat. Muualla Voimalinjan työntekijä käyttää kulloinkin vapaana olevaa työhuonetta.

Toukokuussa 2012 lähetettiin kullekin palvelupisteelle palautekysely koskien Voimalinjan toimintaa. Kyselyn tuloksia tarkastellaan seuraavassa puolivuotisraportissa.

## *Verkostotyö*

Voimalinja -hanke on jatkanut aktiivista yhteistyötä eri toimijoiden kanssa. Asiakkaiden asioissa yhteistyötä on edelleen ollut sosiaalityön palvelupisteiden lisäksi muun muassa Työ- ja elinkeinotoimiston, Helsingin Työvoiman palvelukeskus Duurin ja eri Helsingin terveys- ja asumisen palveluiden kanssa. Yhteistyötä on toteutettu myös Talent Studion, Kelan, eri oppilaitosten, psykiatristen poliklinikoiden, nuorisoasemien, talous- ja velkaneuvonnan, Sovinto ry:n ja Aittis -hankkeen sekä Suomen Setlementtisäätiön kanssa.

Yhteistyötä on jatkettu entiseen tapaan myös Armi -projektin arkiohjaajien kanssa sekä ryhmätoimintana Helsingin kaupungin Uusix -verstaiden kanssa. Muita yhteistyökumppaneita ovat olleet muun muassa Kesätyö -projekti, Nuorisoasiainkeskus (Työllistämiskokonaisuus, toimintakeskus Happi), työkykyselvitys, opetusviraston nuorten työpajat, Nuorisoasuntosäätiö, Nuorisoasuntoliitto, Nasta ry, Niemikotisäätiö, Hero ry, Työ ja toiminta ry, Vamos -projekti, Jeri -hanke (jalkautuva mielenterveystyö) sekä kotipalvelu ja varhainen tuki.

Voimalinja -hanke on myös verkostoitunut monien nuorten kanssa työskentelevien tahojen kanssa. Verkostotapaamisissa on sovittu yhteistyöstä, keskusteltu työn ja nuorten

palveluiden kehittämisestä sekä jaettu hyväksi koettuja toimintatapoja. Yllä mainittujen yhteistyökumppaneiden lisäksi Voimalinjan verkostoja ovat Asumisen tuki (ASTU), lastensuojelun tukiasuntojen ohjaajat ja jälkihuollon työkuraattorit, rikosseuraamuslaitos, Setlementtiliitto, Kumppanuustalo Hanna, Helsingin työttömät ry. sekä yksityiset työnantajat.

*”Ku oon käyny tapaamassa sua, on tullu oikeesti hoidettu asioita. Esim. työkkäriin en ois muuten menny.” – Voimalinjan asiakas*

## *Hankeyhteistyö*

Erityisesti Laurea Ammattikorkeakoulun kanssa on tehty aktiivista yhteistyötä myös kevään 2012 aikana. Ammattikorkeakoulun opiskelija teki Voimalinjan käyttöön laajan ”Työ- ja koulutusmahdollisuudet Helsingissä” -oppaan. Opas on kirjoitettu nuorille, mutta se soveltuu myös eri tahojen työntekijöiden käyttöön asiakastyössä. Ammattikorkeakoulusta oli harjoittelija Voimalinja -hankkeessa tammi-maalikuussa 2012. Opiskelija kehitti hankkeelle asiakaspalautekyselyn. Lisäksi harjoittelija osallistui Voimalinjan vuoden ensimmäiseen ryhmään ja toteutti siitä opinnäytetyönsä ”Onhan siitä hyötyä, et mä nousen ylös sängystä, lähen ulos ja teen jotain – Nuorten kokemuksia Voimalinja -hankkeen ryhmätoiminnasta”. Opinnäytetyön päätavoitteena oli selvittää Voimalinjan ryhmään osallistuneiden nuorten kokemuksia ryhmätoiminnasta sekä tuottaa hyödyllistä tietoa siitä hankkeelle.

## *Ryhmätoiminta*

Kevätkaudella 2012 järjestettiin kaksi Voimalinjan omaa, yhteistyössä Uusix -verstaiden kanssa toteutettua arjenhallintataitojen, vahvuuksien, osaamisten ja voimavarojen kartuttamiseen valmentavaa ryhmää. Edellisenä syksynä ”non stop” -periaatteella käynnistetyn ryhmätoiminnan toteuttamiseen ei kuitenkaan riittänyt henkilöstöresurssija toivotusti ja keväälle suunniteltu kolmas ryhmä jouduttiin perumaan. Lisäksi huomattiin, että vaikka nuorilla on tarvetta matalankynnyksiseen, uusia mahdollisuuksia avaavaan päivätoimintaan, tuottaa kuuden tunnin pituiseen jokapäiväiseen työharjoitteluun sitoutuminen vaikeuksia. Ryhmien osallistujien rekrytoiminen osoittautuikin tästä syystä haastavaksi.

Ryhmän kestoksi on vakiintunut neljä viikkoa. Harjoittelusta tai työelämävalmennuksesta tehdään TE-toimiston kanssa sopimus ja tältä ajalta maksetaan Kelan työmarkkinatukea. Toimintaa tarjotaan startiksi nuorelle, joka tarvitsee kevyempää päivätoimintaa tavallisen työharjoittelun sijaan. Toiminnan avulla voidaan kartoittaa muun muassa nuoren kykyä sitoutua toimintaan ja päästä kiinni päivärytmiin. Aamupäivisin nuori on työskennellyt Uusixin pajalla, jonka hän on voinut valita niistä pajavaihtoehdoista, joissa kulloinkin on ollut tilaa. Työtoimintaan tutustumisen jälkeen on yhdessä valmistettu ryhmäläisten toivomusten mukaista ruokaa. Iltapäivän keskusteluteemat ja vierailut ovat nousseet ryhmän tarpeista ja toiveista liittyen itsetuntemuksen kehittämiseen, virkistystoimintaan sekä työn, koulutuksen, asumisen ja elämänhallinnan osa-alueisiin. Kulloinkin ryhmää vetävä ohjaajapari tuo luonnollisesti toiminnan sisältöön omat vivahteensa.

Voimalinjan ryhmiä on järjestetty kaiken kaikkiaan neljä. Kevätkauden ensimmäiseen Uusix -verstailta pidettyyn ryhmään 9.1.-3.2. osallistui kuusi nuorta. Heistä viisi kävi jakson loppuun ja yksi joutui keskeyttämään ryhmässä ensimmäisen viikon aikana perhesyiden vuoksi. Ryhmästä nousseita teemoja olivat unirythmi, asuminen, mielenterveys ja virastoasiointi. Ryhmästä antamassaan palautteessa kaikki nuoret kertoivat unirythmiansä parantuneen jakson aikana ja myös tulevaisuuden suunnitelmat selkenivät suurimmalla osalla ryhmäläisistä. Jokaiselle nuorelle löytyi jokin jatko paikka ryhmän jälkeen: Uusixin työpajoille jäi työskentelemään kaksi nuorta, yksi jatkoi vielä seuraavaan Voimalinjan ryhmään ja kaksi jatkoi työharjoittelussa muualla.

Vuoden ensimmäisestä ryhmästä siirtyneen nuoren lisäksi seuraavalla ryhmäjaksoilla 13.2.-9.3. aloitti kolme muuta osallistujaa. Tämän ryhmän teemat painottuivat arvotyöskentelyyn, toimintakykyä rajoittavien tekijöiden näkyväksi tekemiseen ja muutosta tukevien voimavarojen löytymiseen. Myös samalle ajalle osunut yhteishaku tehtiin yhdessä. Kaikki neljä ryhmäläistä kertoivat palautteessaan hyötyneensä toiminnasta. Ryhmän jälkeen kaksi nuorta jatkoi työelämävalmennuksessa Uusixin tekstiilipajalla ja yksi siirtyi korupajalta IT-pajalle työharjoitteluun. Puuverstaan toimintaan tutustuneen nuoren kanssa jatkettiin Voimalinja-työskentelyä asumisessa tukemisen, koulutukseen hakeutumisen ja työnhaun merkeissä.

Syyskaudelle on kaavailtu kahta ryhmää. Ryhmätoiminnan aikataulu tulee muuttumaan niin, että ryhmä kokoontuu kolmena kokonaisena päivänä ja loppuviikon nuoret ovat työpajoilla. Jatkossa palvelujen kehittämisen haasteena on luoda sellainen päivätoimintamalli, jolla saadaan kiinnittymään myös ne syrjään jättäytyneet nuoret, jotka tarvitsevat laaja-alaista

tukea toiminta- ja elämänhallintakykynsä lisäämiseksi sekä urapolkumotivaationsa nostamiseksi, mutta jotka eivät kykene sitoutumaan säännölliseen toimintaan.

### *Työn kehittäminen ja haasteet*

Vuoden alussa voimaan tullut organisaatiomuutos ja sosiaaliasemarakenteesta luopuminen toi mukanaan uusia haasteita, joihin mukautuminen onnistui kuitenkin hyvin. Hankkeen työntekijät ovat jatkaneet yhteistyötä alueidensa sosiaalityön tiimien kanssa ja pyrkineet selvittämään alueellisia tarpeita muun muassa osallistumalla säännöllisesti tiimipalavereihin.

Toisella seurantajaksolla aloitettu yhteistyön kehittäminen TE-toimistojen kanssa jatkui myös koko kolmannen jakson ajan. Voimalinjan työntekijät ovat tehneet toimintaa tutuksi omien alueidensa TE-toimistoissa sekä kehittäneet uusia toimivia yhteistyökäytäntöjä. Alueellisista eroista johtuen yhteistyön kehittäminen TE-toimistojen kanssa tulee jatkumaan myös neljännellä seurantakaudella.

Suurella osalla Voimalinjan asiakkaista ilmenee asumiseen liittyviä ongelmia. Moni on vailla omaa vakituista asuntoa, joka vaikeuttaa opiskelu- tai työpaikan hankkimista. Tästä johtuen Voimalinjan on pyrittävä kehittämään ja tiivistämään edelleen yhteistyötä asumisen palveluita tarjoavien tahojen kanssa sekä yksityisellä että julkisella sektorilla. Erittäin tärkeää on yhteistyö sosiaaliviraston asumisen tuen nuorten tiimin kanssa.

Yksi seuraavan seurantakauden tärkeimmistä kehittämistavoitteista on Voimalinjan ryhmätoiminnan kehittäminen ja hankkeen raportointi. Voimalinjan Uusix -versteilla pitämistä ryhmistä saatujen kokemusten hyödyntäminen seuraavien ryhmien kehittämisessä on tärkeää. Syksyn 2012 ryhmien viikkorakennetta on jo yhteistyössä Uusix -verstaiden kanssa muutettu sellaiseksi, joka paremmin palvelee sekä nuorten mahdollisuuksia saada tuntuman valitsemansa pajan toimintaan että vapauttaa kutakin ryhmää vetävien ohjaajien aikaa yksilötyöhön. Myös edellisten ryhmien osanottajien sijoittumisen seuranta ja jatkopolutusta olisi kiinnostavaa kehittää, mutta on mahdollista, ettei siihen ole riittävästi resursseja.

Syksyn aikana Voimalinjassa aloittaa kaksi harjoittelijaa. Toinen heistä on ammattikorkeakoulun sosionomiopiskelija, joka osallistuu ryhmätoimintaan ja keskittyy sen kehittämiseen. Toinen harjoittelija tulee yliopistosta valtiotieteellisestä tiedekunnasta, ja hänen tarkoituksenaan on kehittää ja parantaa hankkeen laadullista raportointia.

Tuleva sosiaaliviraston ja terveyskeskuksen yhdistyminen vuoden 2013 alusta tulee aiheuttamaan haasteita, joiden luonnetta on toistaiseksi vaikea ennakoida johtuen yhdistymisprosessin suunnittelun keskeneräisestä tilasta. Hankkeen ollessa nyt puolivälissä elinkaartaan, on myös ajankohtaista alkaa pohtia tapoja, joilla hankkeen kehittämä toimintamalli voitaisiin vakiinnuttaa pysyväksi osaksi kaupungin palveluverkostoa.

### *Tulospalkkiojärjestelmään liittyminen*

Voimalinja –hanke on liitetty mukaan vuoden 2012 alusta tulospalkkiojärjestelmään, jonka tavoitteena on koulupudokkuuden vähentäminen. Tulospalkkiotavoitteissa ovat mukana opetusvirasto, henkilöstökeskus, nuorisoasiankeskus, terveyskeskus sekä sosiaalivirasto. Voimalinjan osalta tulospalkkauksen tavoitteena on kerätä tietoa koulupudokkuuden ja opintojen keskeyttämisen syistä sekä tuottaa tietoa verkostotyöstä eri asiakasprofiilien kohdalla. Lisäksi Voimalinjassa seurataan asiakkaiden kiinnittymistä ja sitoutumista hankkeen työskentelyyn sekä ohjautumista toimenpiteisiin.

Voimalinja -hanke raportoi tulospalkkaustavoitteista erikseen puolivuositain. Kesäkuussa 2012 Voimalinja -ohjaajat ovat luokitelleet asiakkaansa tulospalkkaustavoitteissa sovittuihin ryhmiin ja tilastoineet toteutuneet tapaamiset ja hukkakäynnit. Asiakkaiden profilointi on tehnyt mahdolliseksi tuottaa tietoa eri asiakasryhmien tuen ja palveluiden tarpeesta. Myös yhteistyökontaktien luominen opetusviraston alaisiin toimijoihin on edennyt. Tästä hyvänä esimerkkinä voidaan mainita tiivistynyt yhteistyö Armi -projektin työntekijöiden kanssa sekä tapaaminen Hesoten, Helpan ja Heltechin koulukuraattorien kanssa. Yhteistyötä muiden koulupudokkaiden parissa työskentelevien tahojen kanssa pyritään kehittämään myös seuraavalla puolivuotiskaudella.

## Neljäs seurantajakso, heinäkuu-joulukuu 2012

### Asiakastyön tilastot

Voimalinja -hankkeeseen ohjautui neljännen seurantajakson aikana yhteensä 449 asiakasta, joista 30 otti Voimalinja -ohjaajaan yhteyttä omatoimisesti. Voimalinjan asiakkuudessa aloitti neljännen seurantajakson aikana 356 nuorta. Näistä 30 nuorta oli Voimalinja -hankkeen vanhoja asiakkaita ja työskentely heidän kanssaan aloitettiin uudelleen. Voimalinjassa asiakkuuden lopetti 211 nuorta.

	<b>Etelä (1 ohjaaja)</b>	<b>Länsi (2 ohjaajaa)</b>	<b>Pohjoinen (2 ohjaajaa)</b>	<b>Itä (2 ohjaajaa)</b>	<b>VOIMALINJA YHTEENSÄ</b>
Aloittaneet asiakkaat yhteensä	50	109	112	85	356
Yksilötapaamisia toteutunut yhteensä	291	523	489	355	1658
Ryhmätapaamisia toteutunut yhteensä	6	29	4	33	72
Tapaamiset yhteensä	297	552	495	388	1732
Hukkakäynnit yhteensä	62	186	134	91	473
Hukkakäyntejä /asiakas	1,2	1,7	1,2	1,1	1,3

Taulukko 1. Voimalinja -hankkeen aloittaneiden asiakkaiden määrä, tapaamisten määrät sekä hukkakäynnit vuonna 2012 (Anne Kuvaja).

Vuoden 2012 aikana tammi-joulukuussa 76 asiakasta ohjautui työharjoitteluun, kolme asiakasta palkkatukityöhön, 75 avoimille työmarkkinoille sekä 83 asiakasta kouluihin, lyhyempiin koulutuksiin ja erilaisille kursseille. Oppisopimuksessa aloitti kolme Voimalinjan asiakasta, ja sosiaaliviraston Talent Studion palveluihin ohjattiin 20 nuorta. Työ- ja elinkeinotoimistoon ja Työvoiman palvelukeskus Duuriin ohjautui yhteensä 147 asiakasta. Muihin työllistymistä edistäviin toimenpiteisiin, kuten TE-toimiston ammatinvalinnanohjaukseen ja työ- tai koulutuskokeiluun, ohjautui 34 nuorta. Yhteensä siis erilaisiin työllistymistä edistäviin toimenpiteisiin ohjattiin 441 kertaa. Muihin palveluihin ja erilaisiin kuntoutumisen toimenpiteisiin ohjattiin vuoden 2012 aikana 145 nuorta. Tällaisia palveluita ja toimenpiteitä olivat esimerkiksi päihde-, terveys- ja

asumisenpalvelut, talous- ja velkaneuvonta, työkykyselitys sekä Voimalinjan ryhmätoiminta Uusix -verstailla.

Pohjoisen alueella tapahtui neljännen seurantajakson aikana henkilöstömuutos. Voimalinja -ohjaaja Birgitta Hyvönen lopetti tehtävässään ja hänen tilallaan aloitti syyskuun lopussa Emilia Björklund. Työntekijöiden pidemmät poissaolot pohjoisen alueella sekä idän ohjaajan pitkä sairausloma ovat jonkin verran vaikuttaneet asiakasmääriin ja -työhön näillä alueilla. Poissaolot ovat vaikuttaneet hukkakäyntien määrään, asiakkaiden kiinnittymiseen sekä palvelupisteiden sosiaalityöntekijöiden kanssa tehtävään yhteistyöhön ja asiakasohjaukseen. Asiakastyötä on jatkettu, kuten aiemmissa seurantajaksoissa on raportoitu.

*"Sain oppisopimuspaikan! Ohjaaja auttoi avoimen hakemuksen tekemisessä josta oli paljon hyötyä!" – Voimalinjan asiakas*

## Yhteistyö

Neljännen seurantajakson aikana yhteistyö sosiaalityön palvelupisteiden kanssa on pysynyt ennallaan ja yhteistyö on pääasiassa ollut toimivaa. Toteutimme kevään ja kesän 2012 aikana kehittämiskyselyn Voimalinjan toimintaa koskien. Kysely lähetettiin kaikille palvelupisteiden sosiaalityöntekijöille, ja Voimalinjan yliopistoharjoittelija Teija Lindholm on koostanut palautteista yhteenvedon (Liite 1).

Voimalinja -hankkeessa oli kaksi harjoittelijaa syys-joulukuussa 2012. Teija Lindholm opiskelee Helsingin yliopistossa yhteiskuntapolitiikkaa, ja hän perehtyi harjoittelun aikana Voimalinjan raportointiin. Hän tekee kevään 2013 aikana Voimalinja -hankkeesta pro gradu -tutkielman. Voimalinjan toinen harjoittelija Timo Kotro on Metropolia Ammattikorkeakoulun sosionomiopiskelija, ja hän osallistui harjoittelun aikana Voimalinjan kahteen ryhmään Uusix -verstailla. Lisäksi hän toteuttaa kahden muun opiskelijan kanssa oppinäytetyön Voimalinjan nuorten kokemuksista koulutukseen ja työelämään sitoutumisesta. Hankeyhteistyötä on jatkettu myös Laurea Ammattikorkeakoulun kanssa syksyn 2012 aikana. Voimalinja -ohjaajat kävivät lokakuussa Tikkurilan toimipisteessä pitämässä oppitunnin sosionomiopiskelijoille. Opiskelijoiden kanssa keskusteltiin muun muassa käytännön työn tekemisestä, asiakaskunnasta sekä työn haasteista.



Voimalinja -hankkeessa on jatkettu tiiviisti yhteistyötä eri toimijoiden kanssa, joista on raportoitu laajemmin jo aiemmillä seurantajaksoilla. Uusina yhteistyökumppaneina on tullut mukaan Kumppanuustalo Oulunkylän seurahuone, jossa Voimalinja -ohjaajat ovat yhdessä aluetyöntekijä Katri Laaksosen kanssa ideoineet uusia palveluita helsinkiläisille nuorille (Liite 2). Lisäksi Voimalinja on tehnyt yhteistyötä Nuorisoasuntoliiton uuden hankkeen, Nuorten asunnottomuuden ennaltaehkäisyhankkeen (2012–2015), kanssa. Hankkeiden työntekijät ovat kokoontuneet yhteistyöpalaveriin ja Voimalinjan työntekijät ovat osallistuneet pääkaupunkiseudun alueelliseen verkostopäivään asunnottomuuteen liittyen.

Tukholman kaupungin työllisyyspalveluiden kaksi työntekijää vierailivat lokakuussa 2012 Voimalinja -hankkeessa kuulemassa toiminnastamme. Voimalinja -hankkeessa on vierailut myös sosiaalityön opiskelijoita Helsingin yliopistosta, jotka olivat kiinnostuneita kuulemaan Helsingin kaupungin omista nuorten palveluista. Joulukuussa 2012 Voimalinja vieraili Lahdessa. Ohjaajat oli kutsuttu kertomaan Nuori aikuisuus -teemailtapäivään Voimalinja -hankkeesta sekä nuorten aikuisten kanssa tehtävästä työstä Helsingissä. Tilaisuus oli suunnattu Päijät-Hämeen aikuissosiaalityöntekijöille. Lisäksi vierailuun yhdistettiin tutustuminen Lahdessa olevaan nuorten monipalvelukeskus Dominoon.

### *Ryhmätoiminta*

Syyskaudella 2012 järjestettiin kaksi Voimalinjan ryhmää yhteistyössä Uusix -verstaiden kanssa. Ryhmät järjestettiin ajalla 17.9.–12.10.2012 ja 29.10.–23.11.2012. Ensimmäiseen ryhmään osallistui seitsemän nuorta, joista viisi jatkoi ryhmässä koko sen toiminnan ajan. Toiseen ryhmään ohjattiin kuusi nuorta ja heistä neljä aloitti toiminnassa. Nuoret kävivät ryhmässä aktiivisesti. Molemmissa ryhmissä oli yksi nuori, joka osallistui ainoastaan ryhmään, eikä ollenkaan työpajoille. Ryhmien aikana käsiteltäviä asioita olivat erilaiset elämänhallintaan liittyvät kokonaisuudet. Näitä olivat muun muassa työhön ja koulutukseen liittyvät teemat, työelämän pelisäännöt, mielenterveys ja rentoutuminen, liikunta, uni ja unirytmii, tulevaisuuden suunnittelu sekä asumiseen ja asunnon hakemiseen liittyvät elementit.

Syksyn ensimmäisen ryhmän kaksi nuorta jatkoivat Uusix -verstailla ryhmätoiminnan loputtua. Toinen heistä hankki omatoimisesti jatkoa työharjoittelulle pajalla ja toiselle järjestettiin Voimalinja -ohjaajan tuella kuntouttavan työtoiminnan paikka. Yksi nuorista jatkoi ryhmän jälkeen työskentelyä oman ohjaajansa kanssa harjoittelupaikan löytämiseksi.

Yksi nuorista osallistui aluksi aktiivisesti ryhmätoimintaan, muttei päässyt osallistumaan ryhmään viimeisen kahden viikon aikana. Asiakkuus Duurissa alkoi ryhmän aikana ja jatkui siellä ryhmän jälkeen Voimalinja -ohjaajan tukemana. Yksi nuorista koki ryhmäpäiviin osallistumisen vaikeaksi, mutta sitoutui pajatyoşkentelyyn hyvin ja viihtyi paremmin pajalla rauhallisemmassa ja itsenäisemmässä ilmapiirissä. Jälkimmäiseen ryhmään osallistuneista nuorista kukaan ei jatkanut työharjoittelua Uusix -verstailla. Kaikki nuoret ovat jatkaneet ryhmätoiminnan jälkeen yksilötapaamisia Voimalinja -ohjaajan kanssa.

Vuodelle 2013 ei ole vielä tehty päätöksiä ryhmätoiminnan järjestämisestä.

*”Muutenkin ryhmässä oli hyvä henki ja eri teemoista keskustelu sujui pääosin hyvin. Auttoi unirytmään, sekä sain paljon apua/tietoa koulutuksiin liittyvistä asioista.” – Voimalinjan ryhmäläinen*

*”Meitä oli 4 tosi erilaista nuorta täällä ja jokainen mielestäni huomioitiin ja tuettiin tarpeiden mukaan.” – Voimalinjan ryhmäläinen*

Voimalinja -hanke toteutti syksyllä 2012 yhdessä Kumppanuustalo Hannan kanssa ryhmän, joka kokoontui Hannassa kerran viikossa. Ryhmänohjaajana toimi kumppanuustalon työntekijä Sinikka Mäki. Ryhmää markkinoitiin koko Voimalinjan asiakaskunnalle, mutta siihen osallistui ainoastaan naisia. Osallistujamäärät vaihtelivat yhdestä viiteen. Ryhmäkertojen sisällöt muodostuivat nuorten toiveiden pohjalta ja ne sisälsivät teemoja valokuvauksesta kouluvierailuihin. Ryhmän lähtökohtana oli nuoren voimavarojen etsiminen ja tukeminen.

Lisäksi Voimalinja -hankkeessa yritettiin käynnistää liikuntaryhmä yhteistyössä Suomen Setlementtiliiton kanssa. Liikuntaryhmään osallistui kerran Voimalinjan Uusix-ryhmän nuoria, mutta muuten siihen ei syksyn aikana löytynyt osallistujia.

### *Työn kehittäminen ja haasteet*

Vuoden 2013 alussa voimaan tulevassa sosiaali- ja terveysviraston organisaatiossa Voimalinja -hanke tulee kuulumaan perhe- ja sosiaalipalveluiden alaisuudessa oleviin nuorten palveluihin. Voimalinja -ohjaajat olivat tyytyväisiä sijoittumisestaan nuorten palveluiden alle, koska yhteistyö sosiaalityöntekijöiden kanssa säilyy näin ennallaan.

Organisaatiomuutoksen vaikutuksia on vaikea ennalta arvioida ja ne tullaan näkemään vasta vuoden kuluessa.

TE-toimistojen vuoden 2013 alusta tulevat organisaatiouudistukset koettiin Voimalinjan asiakastyön kannalta haastaviksi. Koska TE-toimistoilla ei ollut loppuvuodesta tietoa uusista käytänteistään työllistämisessä, muun muassa uusia työharjoittelusopimuksia ei voitu kirjoittaa alkuvuodelle 2013. Näin ollen nuorten pääsy työllistämistoimenpiteisiin pitkittyy.

Voimalinja -hanke jatkaa vuonna 2013 osana ylläpitokuntaista tulospalkkiojärjestelmää, jonka tavoitteena on toisen asteen opintojen keskeytysten vähentäminen. Voimalinjan tulee vuonna 2013 tiivistää entisestään yhteistyötä toisen asteen ammatillisten oppilaitosten ja niiden oppilashuoltoryhmien kanssa. Voimalinja -ohjaajat ovat laatineet tulospalkkiotavoiteraportit kesäkuussa ja joulukuussa 2012 (Liite 3 ja 4). Myös vuonna 2013 tullaan laatimaan vastaavanlaiset raportit.

Voimalinja -hankkeen viimeisen vuoden merkittävänä tavoitteena on pyrkiä luomaan pysyvä toimintamalli osaksi kaupungin palveluverkostoa, jotta asiakkaat saavat myös jatkossa vastaavanlaista tukea ja ohjausta. Voimalinja -ohjaajat ovat tällä hetkellä ainoat sosiaalityön palvelupisteillä 18-25-vuotiaiden nuorten kanssa työskentelevät sosiaaliohjaajat. Voimalinjan työskentelytapa nuorten tukemisessa ja ohjaamisessa on koettu hyväksi ja siitä on saatu paljon positiivista palautetta yhteistyökumppaneilta. Hankkeen viimeisen vuoden tavoitteena on työskentelyn kirjaaminen ja raportointi mahdollisimman tarkasti. Näin hankkeen aikana saatu tieto tehdään näkyväksi, ja siten sitä on mahdollista hyödyntää myös jatkossa.

## LÄHTEET

Helsingin kaupunki 2009. Helsingin kaupungin työllisyydenhoidon kehittäminen.

Työ- ja elinkeinoministeriö. Elinikäisen oppimisen neuvoston teemaseminaari 21.1.2010.

Nuorisotyöttömyydestä sekä työ- ja elinkeinohallinnon palveluista nuorille.

Työ- ja elinkeinoministeriö 2011 a. Työnvälitystilastot TK1, KK1 (V2.0).

([http://www.mol.fi/toimistot/helsinki/Hki\\_Etusivun\\_linkit/HKI\\_alle25v\\_tyotomat\\_1.2005\\_4.2011.pdf](http://www.mol.fi/toimistot/helsinki/Hki_Etusivun_linkit/HKI_alle25v_tyotomat_1.2005_4.2011.pdf)). Viitattu 16.6.2011

Työ- ja elinkeinoministeriö 2011 b. Työllisyyskatsaukset.

(<http://www.tem.fi/index.phtml?s=2613>). Viitattu 16.6.2011

Valtiovarainministeriö 2010. Valtiovarainministeriön julkaisuja. Nuoret työmarkkinoilla.

14/2010. Helsinki.

Tilastokeskus 2006. Nuorisotyöttömyys.

(<http://www.stat.fi/tup/verkkokoulu/data/tvt/05/02/index.html>)

LIITTEET

Liite 1.

# Yhteenveto sosiaalityöntekijöiden palautteista Voimalinja-hankkeesta

---

19.11.2012

Teija Lindholm



Vaihteluille yhteistyön kestossa on voinut olla monia eri syitä ja tarkentava kysymys yhteistyön keston syistä olisi voinut olla hyödyllinen taustalla olevien tekijöiden selvittämiseksi. Hankkeen kehittämisen kannalta olisi hyvä tavoittaa myös kyselyyn vastaamatta jättäneiden kokemuksia ja syitä, miksi yhteistyötä ei ole aloitettu.

### **3. Voimalinjan vahvuudet sosiaalityöntekijöiden näkökulmasta**

Suurin osa vastaajista kertoi olleensa joko melko tyytyväisiä tai erittäin tyytyväisiä Voimalinjan toimintaan. Palautteissa korostettiin, miten merkittävää on Voimalinja-ohjaajien kokonaisvaltainen paneutuminen nuorten elämäntilanteeseen. Voimalinja tarjoaa nuorille asiantuntevaa lähityötä, joka auttaa selviytymään etuisuuksien viidakossa ja selvittämään mutkistunutta elämäntilannetta. Voimalinjan asiakastyötä pidettiin hyvin konkreettisenä ja selkeyttävän nuoren tekemien suunnitelmien käytäntöön saattamista.

*”Olen ollut erittäin tyytyväinen Voimalinjaan. Ohjaaja on paneutunut nuorten asioihin juuri sillä intensiteetillä, mikä on nuorten elämässä tarpeen”*

*”Voimalinja toiminta on koettu tarpeelliseksi ja luontevasti sijoittuneen sosiaalityön työprosessiin asiakasnäkökulmastakin. Lisäksi Voimalinjan toiminnan dokumentointi on ollut ymmärrettävää ja ohjaustoimintaa tukevasti levityksessä. Yhteistyökäytännöistä on ollut todella helppo sopia palvelupisteessämme”*

*”Nuoret ovat selkeästi hyötäneet lähityöstä esim. etuisuuksien viidakossa, koulun- työpaikan ja asunnon haussa. Lähempänä nuorten elämää ja vähemmän paperinhakuista”*

Kaikki kyselyyn vastanneet olivat tyytyväisiä Voimalinjaan ohjaamiseen, ja sen kuvailtiin olevan helppoa ja mutkatonta. Voimalinjaa kiitettiin myös joustavuudesta, matalakynnyksisyydestä ja Voimalinjan todettiin toimivan ilman byrokratiaa. Monessa palautteessa tuotiin esille myös, että yhteistyötä helpottaa entisestään Voimalinjan ohjaajien työskenteleminen samassa toimipisteessä sosiaalityöntekijöiden kanssa. Voimalinja-ohjaajien jalkautuminen ympäri Helsinkiä on koettu kaiken kaikkiaan yhteistyötä helpottavaksi, sillä asioista on helppo sopia kasvotusten ja tarvittaessa myös sosiaalityöntekijän, Voimalinja-ohjaajan ja asiakkaan yhteistapaamiset ovat helposti järjestettävissä. Yksi vastaajista mainitsi myös hyväksi puoleksi raportoinnin Voimalinjan toiminnasta, joka on ollut ohjaustoimintaa tukevaa.

*”Ohjaaminen Voimalinjaan on ollut äärimmäisen helppoa, kynnyks on ollut matalalla eikä ylimääräisiä byrokratian portaita”*

*”Joustavaa ja helppoa, kun työntekijä toimii myös toimipisteessämme. Myös yhteistapaamiset ovat helposti järjestettävissä”*

Monessa palautteista mainittiin, että Voimalinja-ohjaajille on hankkeen kuluessa kertynyt paljon nuorten kouluttautumis- ja työllistymismahdollisuuksiin liittyvää tietämystä, joten mahdollisuuksia voidaan kartoittaa laajasti. Vaikka Voimalinjasta koettiin olevan hyötyä laajalle asiakasjoukolle, sosiaalityöntekijöiden mielestä Voimalinja edistää tehokkaimmin niiden nuorten nopeaa työllistymistä ja kouluttautumista, joilla on jo motivaatiota elämänmuutokseen. Motivoituneet nuoret ovat saaneet Voimalinja-ohjaajilta tarvitsemaansa kannustusta, joka on saattanut johtaa esimerkiksi työharjoitteluun, koulutukseen tai työhön.

*”Heillä on sellaista tietoa työ- ja koulutusväylistä, mitä minulla ei ole. Todellista lähityötä, mihin minulla ei ole aina mahdollisuutta”*

*”Ne asiakkaat, jotka ovat itse olleet halukkaita ja kykeneviä hakemaan koulutusta, töitä, kurseja yms. ovat saaneet konkreettista apua Voimalinjasta, myös tukea ja kannustusta”*

Vaikka Voimalinjan käynnistyessä ensisijainen tavoite oli saada asiakkaat nopeasti työllistymistä edistäviin toimenpiteisiin, suurelle osalle nuoria realistisena tavoitteena ei ole vielä pitkään aikaan työllistyminen tai kouluttautuminen. Nuoria ohjataan elämäntilanteeseen ja motivaatioon sopiviin toimintoihin, jotka voivat vaihdella asiakkaasta riippuen paljon. Palautteiden mukaan osalle asiakkaista esimerkiksi työ - ja elinkeinotoimistossa käynti Voimalinja-ohjaajan kanssa on ollut suuri edistysaskel, joten ensimmäiset tavoitteet voivat olla hyvin pienimuotoisiakin. Voimalinjaan osallistumisen tyypillisenä seurauksena on, että ohjaajan kanssa tehtyjen yhteiskäyntien vuoksi nuoren asiointi erinäisten viranomaistahojen kanssa helpottuu, jolloin myös edellytykset aktivoitumiseen opiskelun ja työn suhteen paranevat.

*”Asiakas saa pohdintapeilin ja tukea pelottavan te-toimiston kohtaamisessa. Työntekijöillä on paljon tietoa tarjolla olevista palveluista ja reiteistä”*

Palautteiden mukaan sekä asiakkaat että sosiaalityöntekijät hyötyvät Voimalinjasta. Sosiaalityöntekijät kokivat, että Voimalinja helpottaa heidän työtaakkaansa ja täydentää sosiaalityöntekijöiden antamaa neuvontaa paneutuen laajasti asiakkaan elämän eri osa-alueille. Nuorilla asiakkailla on usein erityisen tuen ja ohjauksen tarpeita, joihin sosiaalityöntekijöillä ei ole omassa työssään mahdollisuutta panostaa. Voimalinja-ohjaajat pyrkivät kehittämään asiakkaan elämäntilannetta mahdollisimman kokonaisvaltaisesti, jolloin tavoitteena voi olla työ- ja koulutusmahdollisuuksien kartoittamisen lisäksi esimerkiksi asunnon löytäminen tai uuden harrastuksen aloittaminen. Monet sosiaalityöntekijät toivat esille myös Voimalinjasta aiheutuvat yhteiskunnalliset hyödyt, jotka pitkään kotona olleen nuoren aktivoitumisesta seuraavat.



*”Osa asiakkaista on hyötynyt toiminnasta. Omaa työtä helpottaa, kun voi ohjata asiakkaita muualle”*

*”Voimalinja tarjoaa sellaisia toimintoja ja palveluja, joihin sosiaalityöntekijöillä ei ole mahdollisuutta.*

*Esimerkiksi työhakemusten kirjoittamista, soittamista työpaikkoihin yhdessä asiakkaan kanssa, yhteiskäyntejä paikoissa, työharjoittelupaikan etsimistä. Sosiaalityöntekijöillä ei ajan lisäksi välttämättä ole taitoa noihin asioihin.”*

*”No hyötynä tyytyväisyyden lisäksi voisi ajatella, että toiminta jollain tapaa jäntevöittää tai selkeyttää ja konkretisoi mitä on tehtävissä ja missä mennään kulloisessakin asiakkaan asioinnissa. Jollain tapaa ehkäpä asemoi tai konkretisoi nuoren tarinan. [--]”*

#### **4. Voimalinjan toiminnan kehittäminen**

Kehitysehdotukset vaihtelivat eri asemien välillä, ja eri sosiaalityöntekijät painottivat hyvin erilaisia asioita. Vaikka Voimalinjan työtettä pidettiin aikaisemmissa kommentoissa asiakaslähtöisenä ja kokonaisvaltaisena, oli kehittämisen kohteena myös tiiviimpi työskentely nuorten kanssa ja ”jalkautuva työote”. Yhdessä palautteessa toivottiin Voimalinjan keskittyvän myös muille nuorten elämän osa-alueille työelämän ja koulutuksen lisäksi.

*”Voimalinja voisi tehdä nuorten kanssa tiiviimpää työtä ja keskittyä muihinkin alueisiin kuin työhön ja koulutukseen”*

Ongelmallista Voimalinjaan ohjaamisessa oli monen vastaajan mielestä asiakkaiden motivointi hankkeeseen sitoutumiseen. Tyypillistä oli, että asiakkaat kertoivat sosiaalityöntekijöille olevansa kiinnostuneita hankkeesta, mutta eivät kuitenkaan tulleet paikalle sovittuihin Voimalinja-tapaamisiin. Yksi vastaajista mainitsi, että sanktioiden puuttuminen heikentää asiakkaiden sitouttamishalukkuutta Voimalinjaan. Motivaation puutetta kokevien asiakkaiden karsimiseksi ehdotettiin yhteydenpidon katkaisemista asiakkaaseen siihen asti, kunnes asiakkaalla on todellista halua osallistua toimintaan.

*”Ohjaaminen on helppoa, mutta sitouttaminen tuntuu olevan usein vaikeaa, kun ei ole sanktion pelkoa”*

*”Ohjaus on helppoa- ei lähetteitä tms. Toisaalta mietityttää sitoutuvatko nuoret, koska kaikista ohjatuista ei löydy tietoa (atj:lta) -> pitäisi miettiä yhdessä miten/millaisin keinoin asiakkaita motivoidaan toimintaan”*

*”[--]Tehokas, tiivis interventio. Jos asiakas ei ole ”valmis” hyötymään palvelusta, tauolle!”*

Kehittämisaatuksia herätti palautteissa myös Voimalinjasta tiedottaminen sekä yleisesti että yksittäisten asiakkaiden kohdalla. Useassa palautteessa toivottiin aktiivisempaa raportointia asiakkaiden tilanteesta sosiaalityöntekijöille, sillä kaikki asiakasta koskeva tieto on sosiaalityöntekijöille tärkeää. Sosiaalityöntekijät pyysivät lisää yhteistapaamisia, jotta olisivat tietoisia, mitä kaikkea Voimalinjassa tapahtuu. Yleisesti toivottiin ATJ:lle tehtäviin muistiinpanoihin kattavampia merkintöjä

asiakstapaamista. Muutamassa palautteessa mainittiin, että Voimalinjalaiset tulisivat näkyvimmiksi toimijoiksi sosiaaliasemilla, jos he kävisivät säännöllisin väliajoin sosiaaliasemien kokouksissa esittäytymässä. Konkreettisenä asiakastyön muotona ehdotettiin lisää tutustumiskäyntejä työpaikoille ja oppilaitoksiin.

*”Vaikea sanoa, mutta ehkä enemmän yhteistyötapaamisia jotta olisi paremmin kärryillä siitä mitä kaikkea tapahtuu Voimalinjan kautta”*

*”Infoa työntekijöille aikaisemmassa vaiheessa, jos asiakkaita ei tavoiteta tms., että tiedetään missä mennään”*

*”Ehkä mainostaisin ja markkinoisin enemmän myös sosiaalitoimeen päin. Jos voisitte tulla pari kertaa vuodessa ”esittäytymään” sosiaalitoimiston kokouksiin, koska sosiaalitoimessa henkilökunta vaihtuu niin usein. Myös ATJ:lle enemmän merkintöjä, koska asiakastyössä kaikki asiakasta koskeva informaatio on meille kullankallista (tarvitsemme asiakkaan toimintakyvystä, resursseista yms. jatkuvaa informaatiota)”*

Palautteissa toivottiin, että hanketta mainostettaisiin ja markkinoitaisiin enemmän, viitaten mahdollisesti sosiaaliviraston sisäisen viestinnän lisäksi mediaan. Voimalinjan medianäkyvyyden kehittäminen mainittiin yhdessä palautteessa erillisenä kehityskohteenä. Palautteen antajaa harmitti, että suhteessa ulkoiisiin toimijoihin Voimalinja ei saa medianäkyvyyttä, vaikka tekee tärkeää työtä nuorten syrjäytymistä ehkäisemiseksi. Palautteessa toivottiinkin Voimalinjalle lisää näkyvyyttä esimerkiksi televisiossa tai lehdissä.

Palautteissa korostuivat asemakohtaiset erot sekä tapaamiskulttuurissa että tiedottamisessa. Asiakaspalautteen kokonaisuutta kuvaa se, että kehittämisehdotuksiin keskittynyt osiokin herätti positiivista kommentointia. Erityisesti Voimalinjan organisoimaa pienryhmätoimintaa Uusix-verstailla keuhuttiin ja toivottiin myös järjestettävän useammin. Yksi tärkeimmistä viesteistä oli, että Voimalinjan menestyksekkästä toiminnasta johtuen hankkeeseen haluttiin lisää resursseja ja ohjaajia. Sosiaalityöntekijät toivoivatkin Voimalinjan muuttuvan pysyväksi osaksi sosiaaliviraston toimintoja.

*”Toiminta on kehittämättäkin hyvää – vakinaistaisin projektin pysyväksi toiminnaksi.”*

*”[--]Ryhmätoimintoja lisää. Tutustumiskäyntejä työpaikoille ja oppilaitoksiin, < 5 hengen ryhmät”*

*”Lisää resursseja, Voimalinja toimii hyvin. Matala kynnyksen ja helposti lähestyttävät ohjaaja kaiken A ja O. Ohjaajan tärkeä olla sos. asemalla helposti tavoitettavissa vaikka ihan extempore”*

## **5. Yhteenveto ja pohdintaa kyselyn tuloksista**

Vaikuttaisi siltä, että kyselyyn vastaaminen oli yleisempää niiden sosiaalityöntekijöiden keskuudessa, jotka olivat olleet Voimalinjan kanssa paljon tekemisissä. Voimalinjan kanssa aktiivisesti yhteistyössä toimineet sosiaalityöntekijät olivat todennäköisesti muita vastaajia kiinnostuneempia kehittämään hanketta ja antamaan siitä palautetta.

Tämän kyselyn tulokset osoittavat yhteistyön toimivan hyvin monella eri tasolla sosiaalityöntekijöiden ja Voimalinjan välillä, mutta joitakin osa-alueita voitaisiin vielä kehittää. Kyselystä saatujen palautteiden perusteella Voimalinjassa vaikuttaisi olevan enemmän kehumisen kuin kehittämisen aiheita. Voimalinjan parhaana puolena pidettiin matalan kynnyksen toimintaa ja asiakaslähtöisyyttä. Edellytyksenä matalan kynnyksen toiminnalle oli, että Voimalinjalaiset tapaavat asiakkaita sosiaaliasemilla lähellä nuoria ja sosiaalityöntekijöitä. Sosiaalityöntekijät pitivät Voimalinjan toimintaa tärkeänä osana palvelujärjestelmää, vaikka hanke oli toiminut vasta puolitoista vuotta. Nuorten syrjäytymistä koskevan vilkkaan julkisen keskustelun ja erilaisten aktivointiyritysten keskellä Voimalinja nähtiin toimijana, josta on todellista hyötyä syrjäytymisvaarassa olevalle nuorelle.

*”Asumisneuvojen ohella erittäin tärkeää työtä sosiaalityön tukena. Oivallisia työnkuvia  
sosiaaliohjaajille”*

*”Olen kaikin puolin tyytyväinen”*

NUORTEN PALVELUT JA SYRJÄYTYMINEN –  
Innovatiivisten ja ylihallintokuntaisten nuorten  
palveluiden ideointi Helsingissä

Syksy 2012

1 NUORTEN PALVELUT JA SYRJÄYTYMINEN – Innovatiivisten ja ylihallintokuntaisten nuorten palveluiden ideointi Helsingissä.....	46
1.1 Johdanto .....	46
1.2 Nuorten palveluiden tarpeet .....	46
2 Prosessikaavio nuorten tuetusta oppisopimuksesta ja näyttötutkinnosta.....	47
2.1 Ohjaus.....	49
2.2 Kartoitus ja motivointi.....	49
2.3 Koulutus ja kokonaisvaltainen tuki .....	49
KAAVIO 1.....	50
MUISTIO 1.....	51
MUISTIO 2.....	54
MUISTIO 3.....	56

# 1 NUORTEN PALVELUT JA SYRJÄYTYMINEN – Innovatiivisten ja ylihallintokuntaisten nuorten palveluiden ideointi Helsingissä

## 1.1 Johdanto

Voimalinjan Emilia Björklund ja Henri Pyykkö sekä Aluetyön yksikön Oulunkylän seurahuoneen toiminnanohjaaja ja aluetyöntekijä Katri Laaksonen ovat tavanneet Oulunkylän seurahuoneella 231012 (liite muistio 1) ja 091112 (liite muistio 2) ideoidakseen nuorisolain mukaista ylihallintokuntaista yhteistyötä sekä nuorten yhteiskuntatakuuseen varatulla määrärahalla sekä kaupungin juhlavuoden 10 milj. euron rahalla tuotettavia palveluja. Tapaamisten pohjalta on lähdetty työstämään prosessikaaviota nuorten tuetusta oppisopimuksesta ja näyttötutkinnosta. Näiden tapaamisten lisäksi Voimalinjan ohjaajat sekä sosiaalityön päällikkö Tuula Kuusisto ovat tavanneet 191112 (liite muistio 3) Käenkujalla ja sopineet esityksen viimeistelystä.

## 1.2 Nuorten palveluiden tarpeet

Tarve nuorten tuetulle oppisopimukselle ja näyttötutkinnolle nousee Voimalinjan 18-25 -vuotiaiden asiakkaiden tarpeista. Voimalinja ohjaajat ovat tavanneet vuosien 2011-2012 aikana n. 650 helsinkiläistä toimeentulotuen piirissä olevaa nuorta ja kartoittaneet heidän palvelujen tarpeitaan ja toiveitaan. Yleisenä haasteena nuorilla on ollut puutteellinen koulutus, koulujen keskeyttäminen, vaikeudet päästä koulutuksen piiriin sekä selvittämättömät oppimisvaikeudet. Taustalla voivat olla myös elämänhallinnan puutetta, mielenterveys- ja päihdeongelmia tai väärälle alalle ajautumista. Tämän vuoksi erityisen tuen tarve ja joustavuus korostuu koulutuksen piiriin pääsemisessä ja loppuun suorittamisessa.

Tavallisen koulutuksen rinnalle tulisi siis lisätä ja kehittää tuettua vaihtoehtoista toisen asteen koulutusta. Esittämässämme mallissa asiakas hyötyy jo pelkästään tutkinnon osien suorittamisesta ja mahdollisuudet työllistyä paranevat.

Voimalinjan asiakkaiden ja ohjaajien kokemusten perusteella yhteiskuntatakuuseen varattu määräraha tulisi suunnata nuorten vaihtoehtoiseen toisen asteen koulutukseen. Tämän tuloksena halusimme kehittää konkreettisen toimintamallin

tuetusta vaihtoehtoisesta koulutusjärjestelmästä, joka vastaa paremmin pääkaupunkiseudun syrjäytymisuhan alla olevien nuorten koulutustarpeita.

Prosessikaaviota tulisi jatkokehittää kaikkien niiden toimijoiden kanssa jotka ovat kaaviossa mainitussa koulutusprosessissa mukana. Olemassa olevia koulutuksen tarjoajia ja muita toimijoita tulisi edelleen kartoittaa sekä selvittää ketkä kaikki toimijat voisivat olla ylihallintokuntaisessa prosessissa mukana. Kehittämistyötä tulisi jatkaa koordinoitusti ja siihen ohjattava tarvittavat resurssit.

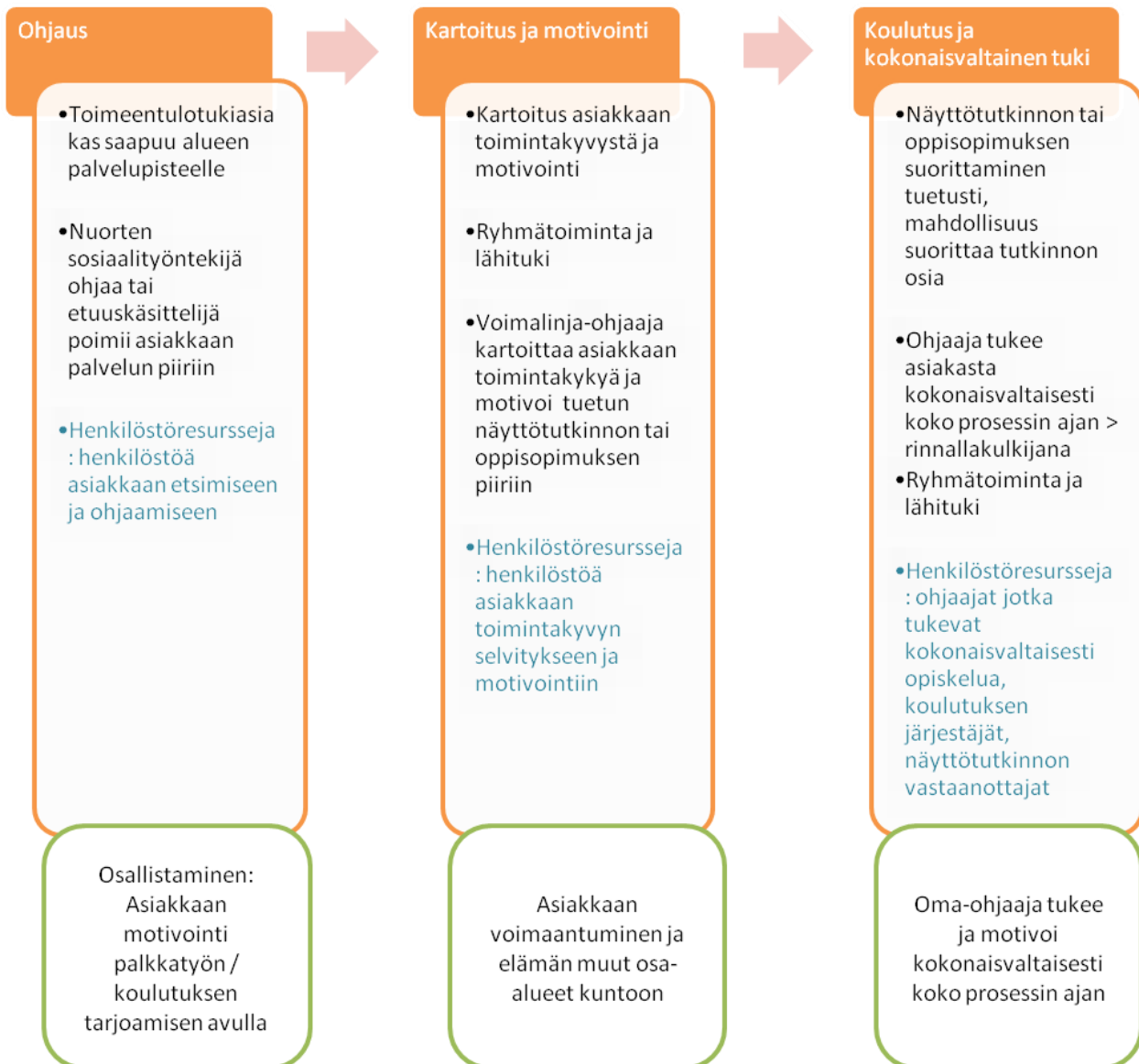
## 2 Prosessikaavio nuorten tuetusta oppisopimuksesta ja näyttötutkinnosta

Seuraavaksi avaamme Voimalinjan ja Alueuuden yksikön ylihallintokuntaista nuorten syrjäytymistä ehkäisevää tuetun oppisopimuksen ja näyttötutkinnon mallia (Kaavio 1). Malli on toteutettavissa halutulla mittakaavalla saatavilla olevien resurssien mukaisesti. Tavoitteena on, että palvelupisteiden koulutuksen ulkopuolella olevat nuoret asiakkaat saataisiin motivoitua koulutukseen suorittamaan tuetusti tutkinnon tai tutkinnon osia ja siirtymään työelämään.

# NUORTEN PALVELUT JA SYRJÄYTYMISEN EHKÄISY

## - Tuettu oppisopimus & tuettu näyttötutkinto

Työtön  
asiakas



Asiakas suorittanut  
tutkinnon  
tai tutkinnon osan, työllistyy



## 2.1 Ohjaus

Ohjausvaiheessa sosiaalityöntekijä ohjaa tai etuuskäsittelijä poimii nuoren toimeentulotukiasiakkaan Voimalinjan kartoituksen ja motivoinnin piiriin. Asiakasta motivoidaan palveluun tarjoamalla matalan kynnyksen koulutusta, josta saa tutkinnon tai tutkinnon osia.

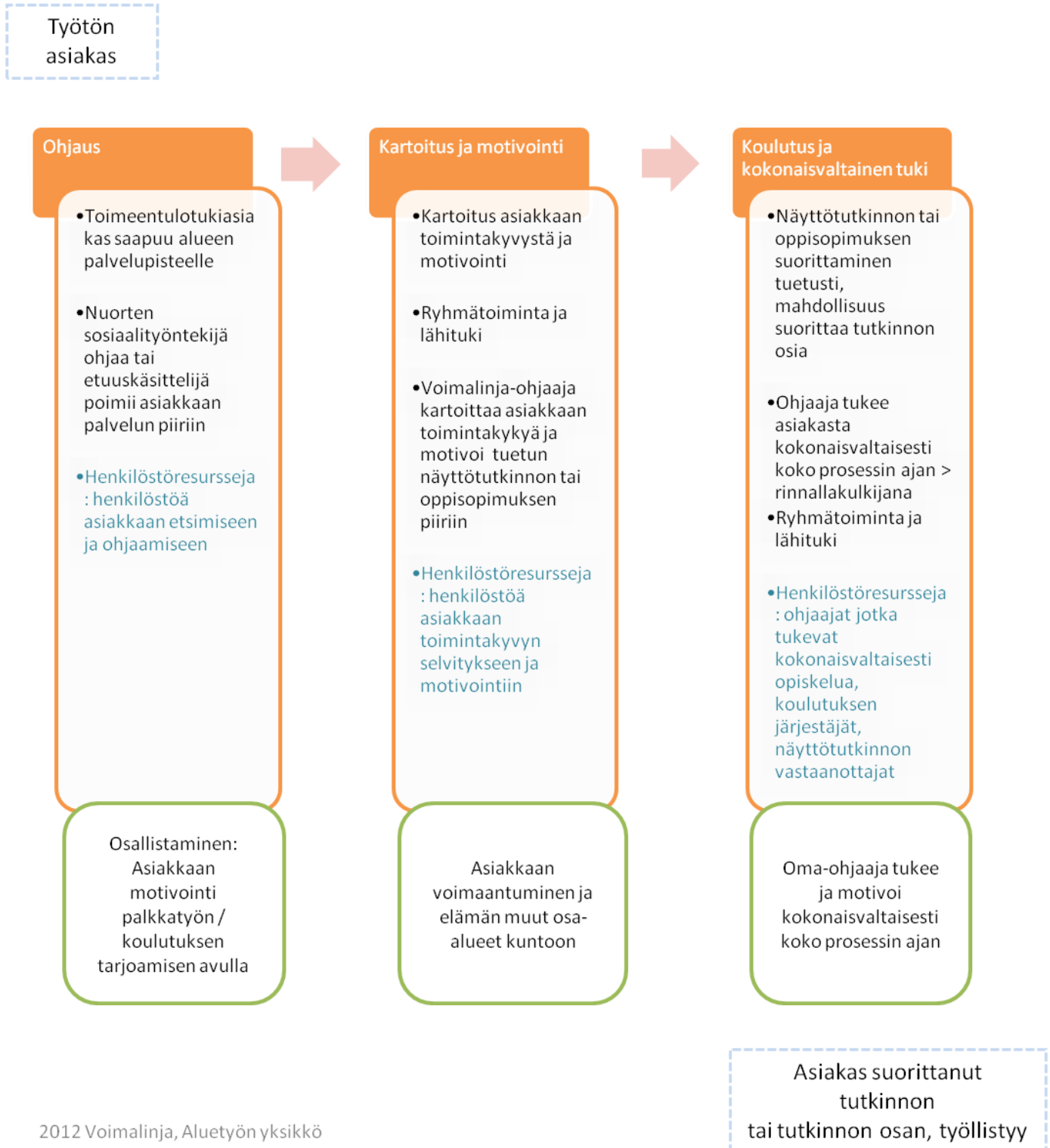
## 2.2 Kartoitus ja motivointi

Voimalinjan ohjaaja tutustuu asiakkaan tilanteeseen ja kartoittaa asiakkaan toimintakykyä. Asiakasta motivoidaan ryhmätoiminnan ja yksilötapaamisten avulla tuetun oppisopimuksen tai näyttötutkinnon piiriin.

## 2.3 Koulutus ja kokonaisvaltainen tuki

Ryhmätoiminnalla ja yksilötapaamisilla ylläpidetään asiakkaan motivaatiota ja sitoutumista koulutukseen koko koulutuksen ajan. Asiakkaan ohjaaja kulkee asiakkaan rinnalla koko koulutus-prosessin ajan ja auttaa mahdollisissa haasteissa kokonaisvaltaisesti. Asiakas suorittaa tuetusti tutkinnon tai tutkinnon osia ja saa työkokemusta opiskelemaltaan alalta. Prosessin päättyessä asiakkaan pääsy työelämään tai muiden palveluiden piiriin varmistetaan.

## NUORTEN PALVELUT JA SYRJÄYTYMISEN EHKÄISY - Tuettu oppisopimus & tuettu näyttötutkinto



Voimalinja  
Henri Pyykkö (kirj)  
Emilia Björklund  
Katri Laaksonen (Aluetyön yksikkö)

MUISTIO  
231012



#### NUORTEN PALVELUJEN IDEOINTI - Tapaaminen Oulunkylän seurahuoneella 231012

Voimalinjan Emilia Björklund ja Henri Pyykkö sekä Aluetyön yksikön Oulunkylän seurahuoneen toiminnanohjaaja ja aluetyöntekijä Katri Laaksonen tapasivat Oulunkylän seurahuoneella 231012 Laaksonen kutsumana, keskustellakseen nuorten palvelujen ideoinnista. Tapaamisessa todettiin ja sovittiin seuraavaa.

#### HANKESUUNNITELMA

Laaksonen kutsui tapaamisen koolle, koska oli saanut esimieheltään Janne Typeltä tiedon, että Aikuisten palvelujen johdon tuen kehittämiskonsultti Päivi Koskinen on kertonut tälle Leila Palviaisen toivovan Voimalinjan ja Aluetyön yksikön tekevän hankesuunnitelman. Hankesuunnitelma koskee 1.6.2012 tapaamisessa esiteltyä nuorisolain mukaista ylihallintokuntaista yhteistyötä ja nuorten yhteiskuntatakuuseen varatulla määrärahalla sekä kaupungin juhluvuoden 10 milj. euron rahalla tuotettavia palveluja.

#### NUORTEN PALVELUJEN IDEOINTI

Tapaamisessa käytiin läpi 1.6.2012 kokouksen muistiota ja todettiin, että ideointia tulisi jatkaa. Laaksonen on ollut yhteydessä lähes koko 1.6.2012 kokoontuneen kokouksen osallistujalistaan ja ei ole tullut ilmi, että hankesuunnitelmaa tai nuorten palveluja ideoitaisiin tai suunniteltaisiin yhdessä jo jossain muualla osallistujien keskuudessa.

Keskustelussa ehdotettu ja todettu yhdessä, että ideoidaan ja laaditaan konkreettinen innovatiivinen suunnitelma nuorten palveluista ja kutsutaan sitten koolle 1.6.2012 olleen kokouksen osallistujat ja jatketaan suunnitelman kehittelyä.

## Tuettu oppisopimus ja tuettu näyttötutkinto

Voimalinjan nuorten asiakasryhmästä nousee selkeästi konkreettinen tarve asunnoille sekä oikeille työpaikoille. Asuntojen hankkiminen asiakkaille tuskin kuitenkaan on realistista, joten työpaikkojen ja oppisopimus tai näyttötutkinto-koulutuksen ”räätälöiminen” asiakasryhmälle olisi Voimalinjan asiakkaiden tarpeiden mukaista. Samansuuntaisia ajatuksia todetaan olevan myös 1.6.2012 kokouksen muistiossa.

## Sosiaaliset yritykset oppisopimus ja näyttötutkinto työpaikkoina

Osallistaminen ”oikeaan” palkkatyöhön ja työmarkkinoille yrityksessä voisi luoda uudessa sosiaalihuoltolaissa mainittavaa osallisuuden tunnetta ja kohottaa asiakasryhmän itsetuntoa sekä antaa työkokemusta. Asiakkaan motivoijana olisi myös taloudellinen hyöty.

Yrityksen palkkatyössä voisi olla mahdollista suorittaa myös näyttötutkinnon osa-alueita tai oppisopimuskoulutusta. Aloja voisi olla vaikkapa hoito-alalla, ruoan tuotannossa tms. aloilla, joilla on puutetta henkilöstöstä.

Keskusteltu yhdessä, että työtä/koulutusta voitaisiin tukea esim. nuorten työhönohjauksen avulla työpaikalla, sekä Voimalinjan kaltainen toiminta voisi tukea nuoren toimintakykyä tämän ollessa koulutuksessa tai työssä. Syrjäytymisvaarassa oleva nuori voisi näin saada palkkatyössä –ja/tai koulutuksessa ollessaan kokonaisvaltaista tukea.

Monet Voimalinjan asiakkaat eivät ole kuitenkaan ”kilpailukykyisiä” avoimilla työmarkkinoilla, esim. työhaastatteluissa, eivätkä valikoidu työhaastatteluissa valituiksi työnhakijoiksi ja pääse asemaan jossa voisivat sopia oppisopimuksesta tai näyttötutkinnosta. Kynnystä päästä työhön tulisikin jollakin tavalla madaltaa. Tähän tarpeeseen voitaisiin perustaa sosiaalinen yritys, joka palkkaisi nuoria ja ottaisi heitä oppisopimus ja näyttötutkinto-koulutukseen.

## Ideoiden jatkokehittäminen

Laaksonen kertoo, että Oulunkylän seurahuonetta voitaisiin käyttää toiminnassa mukana ja tapaavansa Nuorten työnohjaajat seuraavalla viikolla ja ottavansa asian

esille heidän kanssaan. Laaksonen on myös yhteydessä Opetusvirastoon ja kartoittaa sieltä kuka voisi tulla heiltä tapaamaan aiheesta jatkossa ja onko heillä jo valmiita suunnitelmia asiassa.

### UUSI TAPAAMINEN

Sovittu uusi tapaaminen samalla kokoonpanolla 9.11.2012 klo 10. Oulunkylän seurahuoneella. Asiana tuolloin konkreettisen suunnitelman kirjaamiseksi esiteltäväksi muille nuorten palveluja ideoineille. Oulunkylän seurahuone tarjoaa tuolloin kahvit.

Voimalinja  
Henri Pyykkö (kirj)  
Emilia Björklund  
Katri Laaksonen (Aluetyön yksikkö)

MUISTIO  
091112



### NUORTEN PALVELUJEN IDEOINTI - Tapaaminen Oulunkylän seurahuoneella 091112

Voimalinjan Emilia Björklund ja Henri Pyykkö sekä Aluetyön yksikön Oulunkylän seurahuoneen toiminnanohjaaja ja aluetyöntekijä Katri Laaksonen tapasivat Oulunkylän seurahuoneella 091112 jatkaakseen 231012 olleen tapaamisen keskustelua nuorten palvelujen ideoinnista. Tapaaminen koskee 1.6.2012 tapaamisessa esiteltyä nuorisolain mukaista ylihallintokuntaista yhteistyötä ja nuorten yhteiskuntatakuuseen varatulla määrärahalla sekä kaupungin juhluvuoden 10 milj. euron rahalla tuotettavia palveluja. Tapaamisessa todettiin ja sovittiin seuraavaa.

#### Nuorten palvelujen ideointi

Voimalinjan Björklund ja Pyykkö esittelivät tapaamisessa edellisen tapaamisen ideoiden pohjalta laaditun prosessikaavion nuorten tuetusta oppisopimuksesta ja näyttötutkinnosta.

Mallissa sosiaaliasemien nuoret asiakkaat ohjautuvat sosiaaliohjaajien toimintakyvyn kartoituksen ja motivoinnin kautta kokonaisvaltaisesti tuettuun oppisopimukseen tai näyttötutkintoon. Koulutuksessa nuori voisi työskentelemällä suorittaa näyttötutkinnon tai sen osia tai oppisopimuskoulutuksen tai sen osia. Koulutuksen aikana nuori olisi ”omaohjaajan” tukema, jolloin hänen toimintakykyään tuettaisiin koulutuksen aikana kokonaisvaltaisesti.

Tapaamisessa käytiin läpi mahdollisia oppisopimus- ja näyttötutkintoaloja ja mietittiin tulisiko tarjottujen koulutusten olla aloilla joilla työllistymisnäkyvät olisivat hyvät. Mietittiin myös, ketkä voisivat tarjota oppisopimuspaikkoja ja mikä motivoisi yksityisiä yrityksiä vastaanottamaan nuoria oppisopimuskoulutukseen. Voitaisiinko yksityisiä yrityksiä motivoida ottamaan vastaan nuori tarjoamalla nuorta heille

oppisopimustyöhön niin, ettei yrityksen tarvitsisi maksaa itse nuoren palkkaa? Myös ”sosiaalisten yritysten” osuudesta keskusteltiin. Voisiko esim. Posivire tai Seure olla mukana oppisopimuspaikkojen löytämisessä ja niihin ohjaamisessa? Todettiin myös, että näyttötutkinnon osia ja näyttötutkintoja on jo mahdollista suorittaa Helsingissä esim. Sovinto Ry:llä, mutta koulutukseen on suuret jonot.

Todettiin että mahdollisia olemassa olevia koulutuksen tarjoajia tulisi edelleen kartoittaa sekä selvittää ketkä kaikki toimijat olisivat kaaviossa mainitussa koulutusprosessissa mukana. Todettiin että toimijoiden kanssa tulisi nyt kokoontua ja ideaa jatkokehittää heidän kanssaan.

### Tuetun näyttötutkinnon ja tuetun oppisopimuksen idean jalostaminen

Sovittiin, että olemassa olevaa tuetun oppisopimuksen ja näyttötutkinnon prosessikaaviota edelleen kehitetään Pyykön ja Björklundin kesken ja idea esitellään esimies Tuula Kuusistolle ja Leila Palviaiselle ja kysytään linjausta kuinka asiassa tulisi edetä. Laaksonen on asiasta yhteydessä opetusvirastoon ja tiedustelee onko heillä jo ideointia käynnissä ylihallintokuntaista hankesuunnitelmaa ajatellen ja voitaisiinko asiasta kokoontua. Asiasta ollaan yhteydessä kokoontuneiden kesken viimeistään viikolla 47.

Voimalinja

MUISTIO



191112

Henri Pyykkö (kirj), Emilia Björklund, Hanna Kempe, Matti Alopaeus, Laura Lassila,  
Emilia Björklund, Sanna Kattelus- Mäkisalo, Tuula Kuusisto, Teija Lindholm

#### NUORTEN PALVELUJEN IDEOINTI – Tapaaminen Tuula Kuusiston kanssa

Voimalinjan ohjaajat ja sosiaalityön päällikkö Tuula Kuusisto tapasivat 191112 käenkujalla. Tapaamisessa käytiin läpi Voimalinjan ohjaajien ja aluetyöyksikön ideoimaa prosessikaaviota nuorten tuetusta oppisopimuksesta ja näyttötutkinnosta.

Malli koettiin hyväksi. Sovittiin, että mallin ulkoasua ja esittelytapaa pitäisi vielä muuttaa selkeämpään muotoon. Prosessikaavion ja muistioiden lisäksi esitykseen lisätään kansilehti, saate, esittely ja Voimalinjan asiakkaiden sekä ohjaajien kokemuksia nuorten palvelutarpeista. Lisäksi sovittiin, että Voimalinja lisätään prosessikaavioon konkreettisesti mukaan yhtenä palvelun toteuttajista. Malliin päätettiin lisätä myös ryhmätoiminnot, sillä ryhmätoiminta lisää mahdollisuuksia tilannekartoitukseen ja toisaalta saattaa tuoda nopeaakin muutosta nuoren tilanteeseen ja valmistaa koulutukseen siirtymiseen.

Tapaamisessa sovittiin, että Voimalinja Pyykkö, Björklund ja Lindholm työstävät ja kehittävät mallia tapaamisessa sovitulla tavalla. Valmis esitys lähetetään Tuula Kuusistolle, Janne Typelle ja Leila Palviaiselle marraskuun 2012 loppuun mennessä.



Voimalinja -hanke 2011–2013

Helsingin kaupunki, Sosiaalivirasto, Sosiaalityön yksikkö

Raportti on tehty yhteistyössä Voimalinja -ohjaajien ja kehittämiskonsultti Anne Kuvajan kanssa

## **TULOSPALKKIOTAVOITTEIDEN RAPORTOINTI, kesäkuu 2012**

Voimalinja -hanke on liitetty mukaan vuoden 2012 alusta tulospalkkiojärjestelmään, jonka tavoitteena on koulupudokkuuden vähentäminen. Tulospalkkiotavoitteissa ovat mukana opetusvirasto, henkilöstökeskus, nuorisoasiankeskus, terveyskeskus sekä sosiaalivirasto. Voimalinjan osalta tulospalkkauksen tavoitteena on kerätä tietoa koulupudokkuuden ja opintojen keskeyttämisen syistä sekä tuottaa tietoa verkostotyöstä eri asiakasprofiilien kohdalla. Lisäksi Voimalinjassa seurataan asiakkaiden kiinnittymistä ja sitoutumista hankkeen työskentelyyn (hukkakäyntien määrät) sekä ohjautumista toimenpiteisiin (toimenpiteessä aloittaneiden asiakkaiden määrät).

Voimalinja -hanke raportoi tulospalkkaustavoitteista erikseen puolivuositain. Kesäkuussa 2012 Voimalinja -ohjaajat ovat luokitelleet asiakkaansa tulospalkkaustavoitteissa sovittuihin ryhmiin ja tilastoineet toteutuneet tapaamiset ja hukkakäynnit. Asiakkaiden profilointi on tehnyt mahdolliseksi tuottaa tietoa eri asiakasryhmien tuen ja palveluiden tarpeesta. Myös yhteistyökontaktien luominen opetusviraston alaisiin toimijoihin on edennyt. Tästä hyvänä esimerkkinä voidaan mainita tiivistynyt yhteistyö Armi -projektin työntekijöiden kanssa sekä tapaaminen Hesoten, Helpan ja Heltechin koulukuraattorien kanssa. Yhteistyötä muiden koulupudokkaiden parissa työskentelevien tahojen kanssa pyritään kehittämään myös seuraavalla puolivuotiskaudella.

### **1. Nuoret kiinnittyvät asiakkuuteen, hukkakäynnit vähenevät**

<b>Tavoite</b>	<b>Toteuma 1.1.–30.6.</b>	<b>Ennuste 2012</b>	<b>Selitys (analyysi)</b>
Nuoret kiinnittyvät asiakkuuteen, hukkakäynnit vähenevät	Eli toteuma 30.6. mennessä. v. 2012 oli 7,0 hukkakäyntiä /kk /ohjaaja. Ks. kommentti alla.	Voimalinja -hanke on kesäkuussa 2012 asetetussa tavoitteessa. Näyttää, että vuoden 2012 lopussa tavoite toteutuu.	

Vuoden 2011 hukkakäyntejä ei ole tarkasti tilastoitu, koska niiden tilastoimista ei ole ennen vuotta 2012 vaadittu. Hukkakäynneistä vuodelta 2011 on laskettu keskiarvo, perustuen niiden ohjaajien hukkakäyntimääriin, mitkä viimevuodelta oli saatavilla.

Hukkakäyntejä oli vuonna 2011 keskimäärin 8,4 ohjaajaa kohden kuukaudessa. Vastaava luku vuonna 2012 kuluneiden 6 kuukauden osalta oli 7,0 hukkakäyntiä ohjaajaa kohden kuukaudessa. Etelässä hukkakäyntejä oli yht. keskimäärin 6,2 /kk, lännessä yht. 18,8 kk eli 9,4 /ohjaaja /kk, pohjoisessa yht. 13,7 /kk (6,9 /ohjaaja /kk) ja idässä yht. 10,8 (5,4 /ohjaaja /kk). Edellä mainittujen lukujen keskiarvo on 7,0 /kk /ohjaaja. Tämä on laskettu siten, että etelässä on ollut koko ajan yksi ohjaaja ja muilla alueilla koko ajan 2 ohjaajaa eli mahdollisia poissaoloaikoja (työpaikan vaihdokset) ei ole huomioitu.

## 2. Tuotetaan tietoa verkostotyöstä eri asiakasprofiileissa

Tavoite	Toteuma 1.1.–30.6.	Ennuste 2012	Selitys (analyysi)
Tuotetaan tietoa verkostotyöstä eri asiakasprofiileissa	Raportointi liitteenä (Liite 1), jossa kuvattu Voimalinja -hankkeen verkostotyötä eri asiakasprofiileissa.	Voimalinja -hankkeessa on tehty paljon verkostotyötä ja yhteistyöstä on raportoitu sekä tässä raportissa että projektiraportissa. Laadullisen tavoitteen toteutumista on vaikea arvioida.	

(Katso taulukko alla, Asiakasprofiilit ja verkostot)

Asiakkaita profiloitaessa on huomioitu vuoden 2012 aikana aloittaneet asiakkaat, minkä vuoksi asiakkuuksia ei ole voitu seurata puolta vuotta pidemmältä aikaväliltä. Aikaväli on melko lyhyt ottaen huomioon, että toisten asiakkaiden kohdalla tarvitaan pitkäjänteistä työskentelyä. Monen asiakkaan kohdalla työskentely on painottunut itsenäisen elämän tukemiseen sekä motivointiin itsensä ja asioidensa hoitamiseen. Raportissa ovat mukana asiakkaat, joita oli ehditty tavata vähintään kerran ennen raportin kirjoittamista. Profiloinnissa tarkasteltiin yhteensä 187 asiakasta.

Tulospalkkaustavoitteiden raportoinnissa pyydettiin profiloimaan asiakkaat kolmeen eri kategoriaan, eli peruskoulun keskeyttäneisiin (A), peruskoulun päättäneisiin, mutta ilman opiskelupaikkaa jääneisiin (B) ja toisen asteen opinnot kesken jättäneisiin (C). Koska nämä kolme profiilia eivät kata kaikkia Voimalinjan asiakkaita, lisäsimme profiileihin toisen asteen opinnot suorittaneet (D) ja muut asiakkaat,

jotka eivät sovi edelle mainittuihin luokkiin (E). Viimeiseen ryhmään kuuluvat esimerkiksi parhaillaan koulutuksessa olevat asiakkaat.

Asiakastyössä on hyödynnetty erilaisia verkostoja, jotka on mainittu kunkin profiilin kohdalla. Työ- ja elinkeinotoimiston (TE-toimisto) palveluista monen asiakkaan kohdalla on hyödynnetty ”perusasiakasvastaanoton” lisäksi ammatinvalinnanohjausta sekä kuntoutusohjaajien palveluita. Talent Studio, jota on monen asiakasprofiilin kohdalla käytetty, on sähköistä työnhakua ja sähköistä asiointia valmentava yksikkö. Osa Voimalinjan asiakkaista on käynyt Talent Studiossa tekemässä itselleen CV:n ja työhakemuksen työnhaussa alkuun pääsemiseksi.

Asiakkaiden kanssa tehdyn verkostotyön lisäksi yhteistyötä on tehty muiden Voimalinjan yhteistyökumppaneiden kanssa. Verkostotapaamisissa on sovittu yhteistyöstä, keskusteltu työn ja nuorten palveluiden kehittämisestä sekä jaettu hyväksi koettuja toimintatapoja. Lisää Voimalinjan verkostotyöstä on kerrottu projektiraporttien puolivuositaisissa toimintakertomuksissa.

Raporttiin kerätyt tiedot ovat yleisluontoisia ja ne on kerätty ohjaajien tekemistä asiakastapaamisista koskevista muistiinpanoista.

### 3. Hankkeen avulla nuoria saadaan aiempaa enemmän toimenpiteisiin

Tavoite	Toteuma 1.1.–30.6.	Ennuste 2012	Selitys (analyysi)
Hankkeen avulla nuoria saadaan aiempaa enemmän toimenpiteisiin	Eli toteuma 30.6. mennessä. Toteuma maaliskuu-kesäkuulta: v. 2011: 220 toimenpidettä v. 2012: 204 toimenpidettä Ks. taulukko ja kommentit alla.	Tällä hetkellä näyttää, että Voimalinja ei ole vuoden 2012 lopussa saavuttanut asetettua tavoitetta.	Toimenpiteisiin ohjaaminen riippuu täysin asiakkaiden tarpeista. Voimalinjan asiakasprofiili on ollut sellainen, ettei työllistymisen toimenpiteisiin ole ollut ajankohtaista ohjata. Lisäksi Talent Studioon on ohjattu v. 2012 huomattavasti vähemmän asiakkaita.

	Maalis- kesäkuu 2011	Maalis- kesäkuu 2012
<b>TYÖLLISTYMISEN TOIMENPITEET</b>		
TE-toimisto	51	38
Duuri	20	18
Talent-studio	44	14
Kurssi tai koulutus	17	26
Työharjoittelu	19	22
Palkkatuettu työ	2	2
Työ avoimilla työmarkkinoilla	29	31
Oppisopimuskoulutus	1	2
Muu toimenpide 1)		13
<b>Yhteensä</b>	<b>183</b>	<b>166</b>
<b>KUNTOUTUMISEN TOIMENPITEISIIN OHJAUKSET</b>		
Voimalinjan ryhmätoiminta Uusix-verstailla	0	5
Päihdepalvelut	0	4
Terveyspalvelut	7	11
Talous- ja velkaneuvonta	2	5
Asumisen palvelu	14	16
Työkykyseuranta 2)		1
Muu palvelu	9	1
<b>Yhteensä</b>	<b>37</b>	<b>38</b>
<i>Kaikki yhteensä</i>	<i>220</i>	<i>204</i>

1) jätetty pois v. 2011, koska valtaosa kirjauksista kohdentui omaan työskentelyyn

2) ei seurattu v. 2011

(Seuranta kohdentuu toimenpiteisiin, joissa sama asiakas on voinut olla toistamiseen sekä useassa eri toimenpiteessä yhtä aikaa.)

*Huom. Seurannassa on käytetty vertailujaksoina maalis-kesäkuuta, koska jaksot helmi-kesäkuu 2011 ja tammi-kesäkuu 2012 eivät ole verrannollisia. Helmi-kesäkuun jaksot taas eivät ole sisällöllisesti verrannollisia, koska hankkeen alkamiskuukautena 2/2011 ei ollut käytännöllisesti katsoen lainkaan kirjattuja toimenpiteitä (ainoastaan 1 toimenpide).*

Asiakas-profiilit	Asiakas-määrät	Asiakkaiden elämäntilanteet	Teemat ja toimenpiteet	Verkostot
<b>A: Peruskoulun keskeyttäneet</b>	11	Maahanmuuttajia suurin osa Puutteellinen suomen kielen taito Mielenterveysongelmat	Peruskoulun suorittamisen mahdollisuuksien arviointi Peruskouluun motivointi Tukeminen kiinnittymisessä kouluun ja työhön Työharjoittelut Asioinnissa tukeminen Palveluohjaus Tulevaisuuden suunnittelu Vahvuudet ja kiinnostuksen kohteet Asumiseen liittyvät asiat ja asunnonhaku Harrastusmahdollisuuksiin tutustuminen	Te-toimisto Duuri Talent Studio Helsingin Diakoniaopiston peruskoulu Aikuislukio Sovinto ry Asumisneuvoja Asumisen tuki Nuorisoasuntoliitto Jeri -hanke Auroran sairaala Toimintakeskus Happi
<b>B: Peruskoulun suorittaneet, ilman opiskelupaikkaa jääneet</b>	50	Mielenterveysongelmat Päihdeongelmat Talous- ja velka-asiat Yhteistä monella asiakkaalla halu päästä koulutukseen, mutta peruskoulun keskiarvo ei riitä Osa asiakkaista käynyt 10. luokan tai valmentavan koulutuksen Osalla puutteellinen suomen kielen taito	Työnhaku Työkokeilu Työharjoittelu Koulutusmahdollisuuksien kartoittaminen ja niistä keskusteleminen Motivointi koulutukseen Yhteishaut + muihin kouluihin haku Asioinnissa tukeminen Motivointi mielenterveyspalveluihin hakeutumisessa Asunnon haku Tulevaisuuden suunnittelu Vahvuudet ja kiinnostuksen kohteet	Te-toimisto Ammatinvalinnan ohjaus Nuorten työpajat Duuri Nuorisoasemat Psykiatrinen poliklinikka Talous ja velkaneuvonta Työkyky selvitys Ammattioppilaitokset Ammattistartti Setlementtisäätiö Nuorten työhönohjaus Asumisen tuki Nuoret Asujat Stadissa ry Nuorisoasuntoliitto Jeri -hanke Auroran sairaala Asukastalot

<b>C: Toisen asteen opinnot kesken jättäneet</b>	85	<p>Koulun keskeyttämissyitä olleet väärä alavalinta sekä elämönhallintaan vaikuttavat ongelmat (päihdeongelmat, masennus, asunnottomuus jne.)</p> <p>Monella takana useita keskeytyneitä toimenpiteitä (työvoimakoulutuksia, työharjoitteluja yms.)</p> <p>Asiakkailla toiveena päästä suoraan työelämään tai opiskella ammattiin oppisopimuksella (eivät koe olevansa kouluihmisiä)</p> <p>Yhteistä monelle huono kokemus koulunkäynnistä</p> <p>Monella alavalinta epäselvää</p> <p>Hoitamattomia mielenterveysongelmia</p> <p>Talous- ja velka-asiat</p>	<p>Työnhaku</p> <p>Kurssit (hygieniapassi, työturvallisuus..)</p> <p>Työvoimakoulutus</p> <p>Palkkatukityö</p> <p>Työharjoittelu</p> <p>Opintomahdollisuuksien selvittäminen</p> <p>Yksilöllisten polkujen löytäminen työhön tai kouluun</p> <p>Koulutukseen haku</p> <p>Oppimisvaikeuksien selvittäminen</p> <p>Palveluista ja tuista tiedottaminen</p> <p>Palveluihin ohjaus ja saattaminen (esim. mt-palvelut)</p> <p>Tulevaisuuden suunnittelu</p> <p>Vahvuuksien ja voimavarojen kartoitus</p> <p>Asioinnissa tukeminen</p> <p>Velka-asioiden selvittely</p> <p>Siviilipalveluspaikan haku</p> <p>Harrastuksen etsiminen</p> <p>Elämönhallinnan tukeminen</p>	<p>Te-toimisto</p> <p>AmmatINVALINNANOHJAUS</p> <p>Duuri</p> <p>Talent Studio</p> <p>Kela</p> <p>Setlementtisäätiö</p> <p>Sovinto ry</p> <p>Psykiatrinen poliklinikka</p> <p>Työ ja toiminta ry</p> <p>Nuorten työpajat</p> <p>Ammattioppilaitokset (opot, kuraattorit)</p> <p>Armi –projekti</p> <p>Nuorisosäätiö</p> <p>Asumisneuvoja</p> <p>Niemikotisäätiö</p> <p>Nuorisoasema</p> <p>Talous ja velkaneuvonta</p> <p>Kivikon kotipalvelu ja varhainen tuki</p> <p>Lapinjärven koulutuskeskus (siviilipalvelus)</p> <p>Toimintakeskus Happi</p>
<b>D: Toisen asteen tutkinto suoritettu</b>	24	<p>Monella asiakkaalla motivaatiota ja kykyä hoitaa omia asioitaan, sitoutuneita työskentelyyn</p> <p>Työnsaanti syystä tai toisesta vaikeaa (jonkin</p>	<p>Yksilöllisen polun löytyminen työelämään</p> <p>Työnhaku</p> <p>Palkkatukityön haku</p> <p>Koulutusmahdollisuuksien selvittäminen</p> <p>Työvoimapolitiittisten</p>	<p>Te-toimisto</p> <p>AmmatINVALINNANOHJAUS</p> <p>Duuri</p> <p>Talent Studio</p> <p>Uusix-verstaat</p> <p>Psykiatrinen poliklinikka</p> <p>Nuorisosäätiö</p>

		<p>verran mielenterveysongelmia, yleisesti vaikeutta elämäntilanteissa ym.)</p>	<p>koulutusten haku Yhteishaku (amk tai toinen aste) Oppisopimuspaikan haku Asioinnissa tukeminen Palveluihin ohjaus ja saattaminen Tulevaisuuden suunnitelmat Kiinnostuksenkohteiden kartoitus Opastus tukiasioissa Mielenterveyspalveluihin motivointi</p>	<p>Työkykyselvyys Työ ja toiminta ry Setlementtisäätiö Kesätyöprojekti Työllistämiskokonaisuus Kela</p>
<b>E: Muut</b>	17	<p>Asiakkaat koulusta keskeytyksellä (ammattikoulu / lukio) Asiakkaat suorittavat parhaillaan peruskoulua / toisen asteen tutkintoa (/ yksi korkeakoulussa) Maahanmuuttaja-asiakkaita, joilla kielitaito puutteellinen Johonkin tiettyyn elämänosa-alueeseen liittyvä tuen ja neuvonnan tarve</p>	<p>Työnhaku Työelämän pelisääntöjen kertaaminen Koulumahdollisuuksien selvittäminen Tutustuminen kouluun Joustava yhteishaku Kielikurssi Asioiden selvittämisen ja hoitamisen tukeminen</p>	<p>Talent Studio Lukio (opo) Aikuislukiot Maahanmuuttajien ammatilliseen koulutukseen valmistava koulutus (Mava) Oikeusaputoimisto Käräjäoikeus Maistraatti Asumisneuvoja</p>

## Liite 4.

Voimalinja -hanke 2011–2013

2.1.2013

Helsingin kaupunki, Sosiaalivirasto, Sosiaalityön yksikkö

## TULOSPALKKIOTAVOITTEIDEN RAPORTOINTI, VUOSI 2012

Voimalinja -hanke on liitetty mukaan vuoden 2012 alusta tulospalkkiojärjestelmään, jonka tavoitteena on koulupudokkuuden vähentäminen. Tulospalkkiotavoitteissa ovat mukana opetusvirasto, henkilöstökeskus, nuorisoasiankeskus, terveyskeskus sekä sosiaalivirasto. Voimalinjan osalta tulospalkkauksen tavoitteena on kerätä tietoa koulupudokkuuden ja opintojen keskeyttämisen syistä sekä tuottaa tietoa verkostotyöstä eri asiakasprofiilien kohdalla. Lisäksi Voimalinjassa seurataan asiakkaiden kiinnittymistä ja sitoutumista hankkeen työskentelyyn (hukkakäyntien määrät) sekä ohjautumista toimenpiteisiin (toimenpiteessä aloittaneiden asiakkaiden määrät).

Voimalinja -hanke raportoi tulospalkkaustavoitteista erikseen puolivuositain. Kesäkuussa 2012 Voimalinja -ohjaajat ovat luokitelleet asiakkaansa tulospalkkaustavoitteissa sovittuihin ryhmiin ja koonneet raportin eri asiakasprofiileiden kanssa tehdystä verkostotyöstä. Asiakkaiden profilointi on tehnyt mahdolliseksi tuottaa tietoa myös eri asiakasryhmien tuen ja palveluiden tarpeesta. 2012 vuoden aikana on myös tilastoitu toteutuneet tapaamiset ja hukkakäynnit, sekä asiakasohjaukset eri toimenpiteisiin. Myös yhteistyökontaktien luominen opetusviraston alaisiin toimijoihin on edennyt. Tästä hyvänä esimerkkinä voidaan mainita tiivistynyt yhteistyö Armi -projektin työntekijöiden kanssa sekä tapaaminen Hesoten, Helpan ja Heltechin koulukuraattorien kanssa.



## Tavoitteiden saavuttaminen

### 1. Nuoret kiinnittyvät asiakkuuteen, hukkakäynnit vähenevät

Tavoite	Toteuma 1.1.–31.12.12	Selitys (analyysi)
Nuoret kiinnittyvät asiakkuuteen, hukkakäynnit vähenevät (Hukka käynnit vähenevät 10 prosenttia vuoteen 2011 verrattuna)	Tavoite on toteutunut.  Hukkakäyntien toteuma 31.12.2012 mennessä oli 5,6 hukkakäyntiä /kk /ohjaaja. Vastaava luku vuodelta 2011 oli 8,4 hukkakäyntiä/kk/ohjaaja.	Tavoite on toteutunut.

Hukkakäyntejä oli vuonna 2011 keskimäärin 8,4 ohjaajaa kohden kuukaudessa. Vastaava luku koko vuoden 2012 osalta oli 5,6 hukkakäyntiä ohjaajaa kohden kuukaudessa.

Vuoden 2011 hukkakäynnit eivät ole tarkasti tiedossa, koska niiden virallinen tilastointi aloitettiin vasta vuonna 2012. Hukkakäynneistä vuodelta 2011 on laskettu keskiarvo, perustuen niiden ohjaajien hukkakäyntimääriin, jotka olivat hukkakäyntejä jo vuodelta 2011 kirjanneet. Tavoitetta asettaessa ei ole huomioitu, että hukkakäyntejä olisi tullut mitata suhteessa tapaamisten kokonaismäärään, joka olennaisesti vaikuttaa myös hukkakäyntien syntymiseen.

Hukkakäyntejä raportoitaessa on huomattu, että hukkakäyntejä syntyy huomattavasti enemmän asiakassuhteiden alussa, ennen ensimmäistä toteutunutta tapaamista tai asiakkaan kiinnittymistä. Hukkakäynnit vähenevät selvästi asiakkaan kiinnittymisen jälkeen.

## 2. Tuotetaan tietoa verkostotyöstä eri asiakasprofiileissa

Tavoite	Toteuma 1.1.–31.12.2012	Selitys (analyysi)
Tuotetaan tietoa verkostotyöstä eri asiakasprofiileissa (Laaditaan 30.6. mennessä asiakaskuntaakohtaiset kuvaukset toteutuneesta yhteistyöstä eri verkostoissa.	Tavoite on toteutunut	Voimalinja –hanke on raportoinut tulospalkkiotavoitteiden seurannan yhteydessä verkostotyöstä asiakaskuntaakohtaisesti 30.6.2012. Raporttiin on lisätty lisäksi asiakasprofiileittain tietoa asiakkaiden elämäntilanteista, asiakastapaamisten teemoista ja toimenpiteistä.

Tarkemmat tiedot ja kooste verkostoista löytyvät Voimalinja kesäkuun 2012 tulospalkkioraportoinnista.

## 3. Hankkeen avulla nuoria saadaan aiempaa enemmän toimenpiteisiin

Tavoite	Toteuma 1.1.–31.12.2012	Selitys (analyysi)
Hankkeen avulla nuoria saadaan aiempaa enemmän toimenpiteisiin (Toimenpiteessä aloittaneiden asiakkaiden määrä on noussut 15% vuoteen 2011 verrattuna.)	Eli toteuma 31.12.2012 mennessä. Toteuma maaliskuu-joulukuulta: v. 2011: 526 toimenpidettä v. 2012: 462 toimenpidettä Ks. taulukko ja kommentit alla.	Tavoitteen 15% ei ole pidetty realistisena, eikä sosiaalialan periaatteiden mukaiseen asiakastyöhön kannustavana. Asiakastyötä on tehty kunkin asiakkaan kohdalla asiakkaan tarpeiden mukaan tavoitteena löytää realistinen polku kohti työelämää. Kaikkien asiakkaiden kohdalla toimenpiteisiin ohjaaminen ei ole ajankohtaista ja asiakkaan tilanteen kannalta tarpeettomia tai epäonnistumisiin johtavia toimenpiteisiin ohjauksia on myös vuonna 2012 vältetty. (Katso kommentti alla).

Kolmas tulospalkkiotavoite on herättänyt keskustelua Voimalinja tiimin sisällä ja tavoitetta ei ole pidetty realistisena. Tällaisen tavoitteen asettamista on pidetty kyseenalaisena asiakastyön asiakaslähtöisyyden kannalta.

Voimalinjan tavoite on löytää nuorille mahdollisimman realistisia ja pitkäaikaisia suunnitelmia kohti työllistymistä tai koulutusta ja näin ollen toimenpiteisiin ohjaaminen ja palveluohjaus on yksi keskeinen osa työtä. Asiakaskuntaan kuuluu kuitenkin nuoria hyvin erilaisissa elämäntilanteissa, eikä kaikkien kohdalla työllistymisen toimenpide ole realistinen ensimmäinen askel. Näin ollen asiakkaan kanssa saatetaan tehdä pitkään esimerkiksi motivointityötä ilman toimenpiteisiin ohjaamista. Hätiköidyt tai liian nopeat ohjaukset näyttävät asiakkaan kannalta toisinaan myös ylimääräisinä epäonnistumisina ja siitä syystä hankkeen aikana työmuoto on kehittynyt jopa maltillisempaan suuntaan toimenpiteisiin ohjaamista ajatellen.

Asiakkaita on siis myös vuonna 2012 ohjattu toimenpiteisiin asiakkaan lähtökohdista ja tarpeen mukaan, toimenpiteisiin ohjausta turhaan kiirehtimättä, mutta pyrkien kuitenkin löytämään nuorelle mahdollisimman sopivat työllistymisen ja kuntoutumisen toimenpiteet ja palvelut. Asetettu tavoite ei näin ollen ole täyttynyt, mutta sen sijaan kolmas tavoite on keskustelua herättämällä saanut Voimalinjan tiimin tarkastelemaan ja arvioimaan asiakasprosessejaan ja kiinnittämään erityistä huomiota ohjausten oikeellisuuteen. Voimalinjan ohjaajien arvioinnin mukaan tällä on ollut positiivinen vaikutus asiakkaiden kiinnittymisessä toimenpiteisiin.

<b>Toimenpiteissä aloittaneet asiakkaat vertailu 2011 ja 2012</b>	Maalis- joulukuu 2011	Maalis- joulukuu 2012
<b>TYÖLLISTYMISEN TOIMENPITEET</b>		
TE-toimisto	128	93
Duuri	37	28
Talent-studio	72	18
Kurssi tai koulutus	61	60
Työharjoittelu	56	56
Palkkatuettu työ	5	3
Työ avoimilla työmarkkinoilla	70	65
Oppisopimuskoulutus	1	3
Muu toimenpide 1)		30
<b>Yhteensä</b>	<b>430</b>	<b>356</b>
<b>KUNTOUTUMISEN TOIMENPITEISIIN OHJAUKSET</b>		
Voimalinjan ryhmätoiminta Uusix-verstailla	8	14
Päihdepalvelut	6	10
Terveyspalvelut	29	22
Talous- ja velkaneuvonta	8	11
Asumisen palvelu	26	29
Työkykyseuritus 2)		4
Muu palvelu	19	15
<b>Yhteensä</b>	<b>96</b>	<b>105</b>
<b>Kaikki yhteensä</b>	<b>526</b>	<b>462</b>

1) jätetty pois v. 2011, koska valtaosa kirjauksista kohdentui omaan työskentelyyn

2) ei seurattu v. 2011

(Seuranta kohdentuu toimenpiteisiin, joissa sama asiakas on voinut olla toistamiseen sekä useassa eri toimenpiteessä yhtä aikaa.)

*Huom. Seurannassa on käytetty vertailujaksoina maaliskuu-joulukuuta, koska jaksot helmikuu-joulukuuta 2011 ja tammikuu-joulukuuta 2012 eivät ole verrannollisia. Helmikuun osalta jaksot taas eivät ole sisällöllisesti verrannollisia, koska hankkeen alkamiskaudena 2/2011 ei ollut käytännössä katsoen lainkaan kirjattuja toimenpiteitä (ainoastaan 1 toimenpide).*